





# FAMILLES RURALES FÉDÉRATION RÉGIONALE GRAND EST

# RAPPORT

## ANNUEL

## 2023



	<b>FRANCOIS GROSSDIDIER</b> Maire de METZ Président d'EUROMETROPOLE
	<b>JEAN PAUL DESTREMEONT</b> FAMILLES RURALES Président de la Fédération départementale Moselle
	<b>SANDRINE DELPON</b> FAMILLES RURALES Présidente de la Fédération régionale Grand Est
	<b>GUYLAINE BROHAN</b> FAMILLES RURALES Présidente de la Fédération Nationale

# Familles rurales

*Vivre mieux !*

GRAND-EST



# TABLE DES MATIÈRES

**01** **RAPPORT MORAL**  
p.1

---

**02** **CHIFFRES CLÉS**  
p.2

---

**03** **CONSEIL D'ADMINISTRATION**  
p.3

---

**04** **ÉQUIPE SALARIÉE**  
p.4

---

**05** **PROJET FÉDÉRAL**  
p.5

---

**06** **PÔLE ACCOMPAGNEMENT DU RÉSEAU**  
p.8

**07** **PÔLE FORMATION**  
p.9

---

**08** **PÔLE SOCIAL**  
p.17

---

**09** **PÔLE COMMUNICATION**  
p.20

---

**10** **PARTENARIATS ET REPRÉSENTATIONS**  
p.26

---

**11** **RAPPORT FINANCIER**  
p.27



# 01. RAPPORT MORAL

Chers bénévoles, chers partenaires, chers salariés,

Mesdames et Messieurs,

L'année 2023 a été rythmée par l'implication de la Fédération régionale Grand Est dans la co-organisation du Congrès national Familles Rurales, événement majeur dans la vie du Mouvement, qui nous l'espérons restera dans la mémoire collective.

C'est sur notre territoire, à Metz que cette édition s'est déroulée les 14 et 15 octobre 2023, réunissant près de 1 200 participants venus de toute la France, sur la thématique "Transformer nos vies, réinventer nos territoires".

Deux journées fortes en émotions, durant lesquelles l'ensemble des équipes de bénévoles et salariés des Fédérations départementales, se sont mobilisés pour faire de ce Congrès, un événement marquant.

Pour préparer le Congrès national Familles Rurales, plusieurs journées de construction de décors et de mobilier, ont été organisées, dans les locaux des Fédérations. Ces temps de préparation ont permis aux équipes de se réunir, se rencontrer, échanger et partager autour d'un but commun : créer et renforcer nos liens en Grand Est pour accueillir les participants avec toute la convivialité qui caractérise Familles Rurales.

Alors que le contexte sociétal est marqué par des crises sociales, climatiques, économiques, notre société doit se mobiliser autour de la construction d'un avenir pour nos territoires. Notre Mouvement se doit, plus que jamais, d'agir en faveur des territoires ruraux, en continuant de se mobiliser face à l'inflation et aux différentes crises, pour soutenir les habitants et les associations du monde rural, tous et toutes impactés.

La Fédération Familles Rurales Grand Est entend poursuivre la dynamique enclenchée par ce temps fort, en retravaillant son projet Fédéral en faveur de l'accompagnement des structures du réseau en Grand Est vers l'impulsion de chantiers destinés à entreprendre la transition.

A l'aube de ces mutations, Familles Rurales portera et réaffirmera les valeurs du Mouvement : respect des différences, humanité, bienveillance et inclusion.

L'année 2023 a aussi été marquée par une actualité riche pour l'ensemble des pôles, avec notamment pour le pôle formation, l'obtention de l'habilitation pour la mise en place de formations BPJEPS Loisirs Tous Publics. Ce qui a permis, la mise en place de la première session de formation en 2024 dans notre toute nouvelle salle équipée destinée à accueillir des stagiaires en formation.

Les travaux d'extension de locaux se sont déroulés tout au long de l'année pour permettre aux équipes de bénéficier de meilleures conditions de travail, mais aussi d'améliorer les conditions et la capacité d'accueil des stagiaires en formation bénévole, professionnelle, BAFA / BAFD, BPJEPS. Continuons d'agir ensemble dans l'intérêt des familles et du milieu rural !

Sandrine DELPON,  
Présidente Familles Rurales Grand Est

## 02. CHIFFRES CLÉS

**18 346**

**FAMILLES ADHÉRENTES**



**410**

**STAGIAIRES  
BAFA/BAFD**

**318**

**ASSOCIATIONS LOCALES**



**307**

**STAGIAIRES  
FORMATION  
PROFESSIONNELLE**

**24**

**FORMATIONS  
BÉNÉVOLES**

# 03. CONSEIL D'ADMINISTRATION

## BUREAU

### **Sandrine DELPON**

Présidente F.R. Grand Est

Vice-Présidente F.D. Meurthe-et-Moselle

### **Guy DELAITRE**

Vice-Président F.R. Grand Est

Président F.D. Aube

### **Gisèle LEPITRE**

Trésorière F.R. Grand Est

Présidente F.D. Haute-Marne

### **William LEGROUX**

Secrétaire F.R. Grand Est

Président F.D. Ardennes

## ADMINISTRATEURS

### **Eliane DEBLAIZE**

Fédération Départementale de Haute-Marne

### **Jean-Paul DESTREMONT**

Fédération Départementale de Moselle

### **Alain LECUYER**

Fédération Départementale de Marne

### **François MAGUIN**

Fédération Départementale des Ardennes

### **Patricia MALGRAS**

Fédération Départementale de Meurthe-et-Moselle

### **François PERNET**

Fédération Départementale de l'Aube

### **Marie-Christine REICHART**

Fédération Départementale de Marne

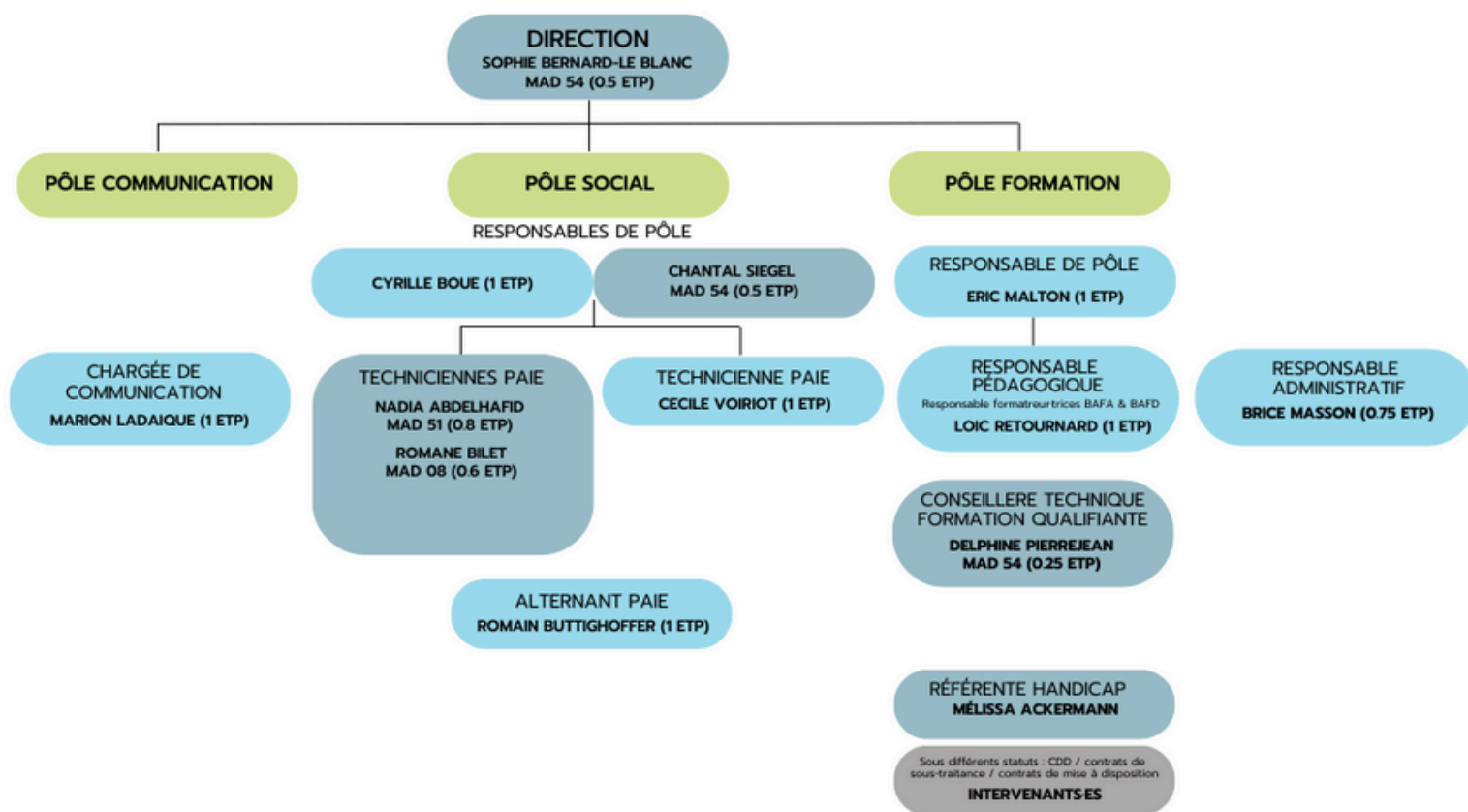
### **Philippe RENARD**

Fédération Départementale de Meuse



# 04. ÉQUIPE SALARIÉE

## Organigramme Familles Rurales Grand Est



- Salariés Grand Est
- Salariés mis à disposition

juillet 2024-v5



# 05. PROJET FÉDÉRAL

## HISTORIQUE

Le 16 juin 2015, la Fédération régionale de Lorraine a accueilli les Fédérations départementales d'Alsace, de Champagne-Ardenne et de Lorraine pour une première rencontre placée sous le signe de l'indispensable connaissance mutuelle et des échanges. Elle a permis à chacune des Fédérations départementales d'aborder le contexte économique, social et politique de son département, de présenter son organisation ainsi que les activités conduites sur le terrain, avec des données chiffrées et d'exposer quelques idées, projets, questionnements ou difficultés quant à l'évolution du Mouvement.

Le 23 octobre 2015 à Châlons-en-Champagne, une seconde rencontre, a permis, en approfondissant la réflexion sur la structuration régionale :

- la création d'une Fédération régionale Grand Est à partir des 9 Fédérations départementales et interdépartementales qui en seront les membres fondateurs,
- l'organisation d'une grande journée régionale «fondatrice» le samedi 23 avril 2016, à Bruley (54) clôturée par l'Assemblée générale constitutive de la nouvelle Fédération régionale en présence des forces vives du Mouvement (administrateurs et salariés des Fédérations départementales) ainsi que des partenaires et des décideurs politiques et administratifs.

Depuis sa création, cette Fédération Régionale Grand Est, en s'appuyant sur les compétences et forces vives de chacune des Fédérations qui la compose, s'est attachée à travailler à une ambition partagée : «réinventer» Familles Rurales au travers de la construction du projet régional.

L'article 4 des statuts indiquent les missions de la Fédération régionale Grand Est :

- Créer ou soutenir le développement des Fédérations départementales,
- Mettre en réseau les Fédérations départementales,
- Accompagner et conseiller les Fédérations départementales dans leurs actions en direction des associations,
- Coordonner l'action du Mouvement à l'échelle de la région,
- Représenter le Mouvement à l'échelle de la région.

## COMMUNICATION, REPRÉSENTATION, PROMOTION, LOBBYING

### Objectifs :

- Harmoniser le message Familles Rurales sur le territoire Grand Est,
- Développer une image moderne, professionnelle, vis-à-vis de nos cibles partenaires et grand public,
- Développer la présence de Familles Rurales sur les réseaux sociaux à la rencontre de futures forces vives du Mouvement,
- Mettre en place une stratégie de communication en direction des associations locales,
- Créer les conditions d'une veille sur les orientations du Conseil Régional et la place à prendre pour Familles Rurales dans le SRADET.

### Actions prioritaires :

- Dresser la liste des instances et espaces de représentation à investir à l'échelon régional, s'organiser pour y représenter Familles Rurales,
- Formaliser les mandats aux bénévoles et salariés et s'accorder sur le message à véhiculer,
- Recruter un·e professionnel.le de la communication.



## APPUI/CONSEIL AUX FÉDÉRATIONS ET REGROUPEMENTS DÉPARTEMENTAUX

### Objectifs :

- Eviter l'isolement des responsables bénévoles et salariés,
- Apporter une aide technique,
- Organiser le partage et la mise en réseau des bonnes pratiques (ex : mobilité solidaire, voyages seniors...),
- Engager la mutualisation de certaines fonctions supports.

### Actions prioritaires :

- Mettre en place des actions collectives de partage et d'échanges de pratiques : journées d'études, journées thématiques (élargies aux associations),
- Créer un dispositif d'accompagnement individualisé pour apporter une aide spécifique : gestion de crise, aide à la décision, appui technique,
- Engager les démarches de mutualisation d'emploi (paie - objectif opérationnel janvier 2020),
- Créer les conditions de l'échange et de l'apport d'expertise des salariés sur des sujets relevant des orientations régionales : mobilité, bien vieillir
- Créer les conditions de recours à du temps de travail pour prendre en charge ces différents chantiers.



## RELAIS DES ORIENTATIONS DU MOUVEMENT, ANIMATION DU RÉSEAU

### Objectifs :

- Diffuser les orientations du Mouvement et en favoriser l'appropriation par les membres du réseau,
- Créer et renforcer le lien entre FD régionale, FD départementales et les associations.

### Actions prioritaires :

- Disposer de supports nationaux ou régionaux présentant les orientations du Mouvement,
- Assurer une présence physique des représentants de la FD régionale lors des AG dans chaque département,
- Développer des séquences d'animation clé en main à répliquer lors des AG dans chaque département.

## FINANCEMENTS, INNOVATION, DÉVELOPPEMENT

### Objectifs :

- Organiser la veille sur les financements et diversifier les sources de financements (publics, privés),
- Obtenir des financements dépassant la seule échelle départementale,
- Alléger le traitement des dossiers en constituant des dossiers types (demande, justification, contenu),
- Se donner les moyens de répondre aux appels à projets, appels d'offres.

### Actions prioritaires :

- Constituer une base de données régionale des dossiers de financement pour faciliter la mutualisation,
- Créer des modèles de type de réponse (demandes, justifications, contenu),

- Etudier la faisabilité de création d'un poste autofinancé par l'obtention de financements,
- Se positionner sur des expérimentations et sur le champ de l'innovation pour préparer l'avenir.

- Former des formateurs pour développer une offre de formation réalisable en proximité,
- Mutualiser à l'échelle régionale le plan de formation de développement de compétences.

## FORMATION, BÉNÉVOLES ET SALARIÉS

### Objectifs :

- Elever le niveau de compétences bénévoles et salariés pour améliorer la qualité de gestion,
- Rationaliser l'organisation et la gestion des formations par la mutualisation des procédures administratives et pédagogiques,
- Renforcer l'attachement à Familles Rurales par une offre de formation très qualitative (intervenants, conditions matérielles),
- Positionner Familles Rurales en Organisme de Formation reconnu,
- S'inscrire dans la démarche nationale de la formation bénévole et professionnelle.

### Actions prioritaires :

- Etablir un catalogue de formation régional en coordonnant l'offre de formation départementale et régionale,
- Constituer un réseau d'intervenants et de formateurs,
- Harmoniser les outils de gestion et réviser la grille tarifaire et critères de gestion pour construire une offre de formation économiquement viable,
- Mobiliser l'expertise métier Grand Est (bénévole et salarié) pour l'animation de séquences de formation,
- Utiliser les possibilités de valorisation et de reconnaissance des acquis (VAE, certificats),



# 06. PÔLE ACCOMPAGNEMENT DU RÉSEAU



Suite à la cessation d'activité de la Fédération interdépartementale d'Alsace, la **Fédération de Moselle** accompagne les associations Familles Rurales de ce territoire.

La **Fédération des Vosges** bénéficie de l'embauche d'une personne au poste de conseiller·ère numérique. Son rôle consiste à accompagner le tissu associatif Familles Rurales du département. La **Fédération de Meurthe-et-Moselle** a mis en place un accompagnement du Conseil d'Administration et de la personne en poste, avec notamment la construction du projet Mobilité Solidaire sur la Communauté de Communes de l'Ouest Vosgien. Le déploiement du service sur ce territoire rencontre un fort succès et devrait conduire à un essaimage sur un autre territoire du département.

En fonction de la situation de chaque Fédération départementale, la Fédération régionale met en œuvre un accompagnement et un soutien sur-mesure sur ses domaines d'activités : formation, fonction employeur, communication et vie associative.

La Fédération Familles Rurales Grand Est accompagne la Fédération de l'Aube sur la réalisation de sa comptabilité.



# PÔLE FORMATION

# 07. PÔLE FORMATION

## FORMATIONS PROFESSIONNELLES

BILAN 2023



La Fédération régionale met en place un **catalogue des formations 2023** à destination des salariés du Mouvement Familles Rurales en Grand Est et des salariés hors Mouvement. Les formations, figurant dans cette nouvelle édition, émanent d'un recensement effectué auprès des chargés de missions fédéraux départementaux afin de répondre au mieux aux besoins du réseau.

Le catalogue a été adressé, début décembre 2022, accompagné du Plan de Développement des Compétences et d'un courrier explicatif, par voie électronique, à chaque président(e) d'association locale salariant du personnel à l'année et à toutes les structures Familles Rurales embauchant du personnel à l'année.

Ce catalogue a, également, été adressé aux différents partenaires de la Fédération régionale et des Fédérations départementales, susceptibles d'être intéressés par les formations proposées.

En 2023, la Fédération régionale a mis en place pour les salariés du réseau Grand Est et les salariés d'autres structures des formations dans différents domaines :

- Développement des compétences
- Petite Enfance
- Enfance
- Services d'Aide à la Personne
- Accueils Collectifs de Mineurs

Certaines thématiques de formation ont été doublées voire triplées à différentes dates afin de couvrir au maximum le territoire Grand Est.

A la demande de quelques structures locales du réseau Familles Rurales, la Fédération régionale a organisé **des formations en intra pour les équipes salariées de ces structures dans les domaines de la Petite Enfance.**

Les formations organisées en 2023 se sont déroulées principalement dans les départements des Ardennes, de la Marne, de la Meurthe-et-Moselle et de la Moselle.

### Quelques chiffres :

Année	2021	2022	2023	
Nb de formations	33	34	37	+3
Nb de stagiaires	27	334	307	-27
Nb d'heures réalisées	3 341	3 678.5	3 178.5	-500
Nb de journées réalisées	57	53	57	+4
Chiffre d'affaire	97 340 €	102 200 €	104 095 €	+1 895

### Taux de satisfaction :

Année	2021	2022	2023	
Préparation des formations	82.15%	85,05%	77.41%	-7.62%
Organisation des formations	91.33%	93.75%	88.22%	+5.53%
Déroulement des formations	95.40%	94.66%	95.21%	+0.55%
Efficacité des formations	92.70%	91.56%	73.72%	-17.84%
Impact des formations	75.03%	80.42%	91.75%	+11.33%
Satisfaction globale des formations	91.51%	91.62%	80.65%	-10.97%

## AUDIT QUALIOPi

En septembre 2023, l'Organisme de Formation de la Fédération Grand Est a validé l'intégralité des indicateurs dans le cadre de l'audit de surveillance de la certification Qualiopi.

Qualiopi est une certification remise par la Ministère du Travail, elle certifie la qualité des programmes de formation dispensés.

Le prochain contrôle d'audit s'effectuera dans 18 mois afin de renouveler la certification.

# DOSSIERS DE L'OPÉRATEUR DE COMPÉTENCES (OPCO)

Année	2021	2022	2023
Nbre de stagiaires	683	740	647
Nbre d'employeurs FR	69	74	70
Nbre de dossiers	362	305	298
Montant mobilisé MIAS	216 355€	247 940€	234 340€
Montant mobilisé DAF + CNSA	166 970€	188 670€	106 655€
Frais de gestion – traitement des dossiers	0€	25 635€	20 130€

Le Comité Régional de Gestion – Fonds Mutualisé MIAS Grand Est – Plan de Développement des Compétences, réuni le 23 mars 2023 a réparti le montant prévisionnel de l'enveloppe régionalisée estimée à 256 500€ (montant prévisionnel disponible / 242 000€ + report solde 2022 / 14 500€), en tenant compte des besoins en formation recensés, à partir des critères suivants :

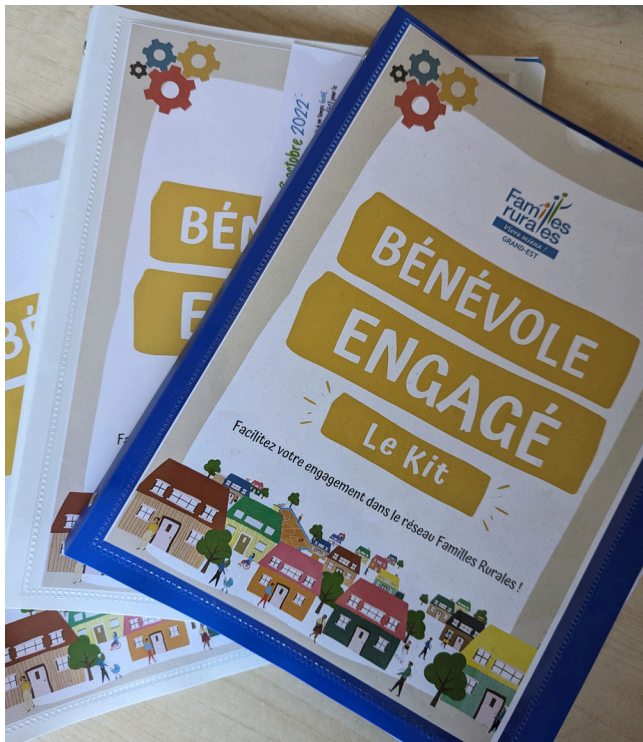
- Coûts pédagogiques : au coût réel
- Rémunération : ajustement selon le montant des frais de gestion afin de compenser ceux-ci

Le dispositif « Pro A » n'étant toujours pas actif, le Comité Régional de Gestion a acté le principe que le dispositif « DR », dispositif lié à l'enveloppe MIAS, viendrait en complément des dispositifs mobilisables pour le financement des formations certifiantes et qualifiantes (CPF, Dispositif « DAF ») uniquement sur les coûts pédagogiques et un pourcentage de la rémunération (compensation des frais de gestion).

Frais de gestion – traitement des dossiers de formation (validé en Conseil d'administration régional du 08 janvier 2022)

Depuis le 1er janvier 2022, la Fédération régionale du Grand Est applique des frais de gestion pour le traitement des dossiers de formation. Ces frais s'élèvent à 7% du coût total du dossier avec un plancher de 30,00 € et un plafond de 200,00 €.

# FORMATIONS BÉNÉVOLES



En 2023, 24 formations bénévoles ont été menées par l'Organisme de formation pour 186 bénéficiaires issus de 6 départements en Grand Est.

Les thématiques abordées :

- Animation d'une Assemblée Générale
- Utilisation des réseaux sociaux
- Création de supports de communication via Canva
- Formation de Président.
- Mobilisation de bénévoles

## Diffusion de l'outil kit du bénévole engagé

Tout au long de l'année 2023, le kit du bénévole engagé a continué d'être remis et diffusé en version numérique au sein du réseau associatif local.

Le kit du bénévole est un outil destiné à accompagner les bénévoles dans leur mission en leur permettant de nourrir des projets existant ou de faire naître de nouvelles initiatives.

On retrouve dans le kit à la fois des informations, sur le Mouvement : son histoire, ses valeurs, l'adhésion... mais aussi de l'information pratique sur les rôles et missions des membres d'un bureau, des astuces pour communiquer auprès des habitants, aller à la recherche de nouveaux bénévoles...

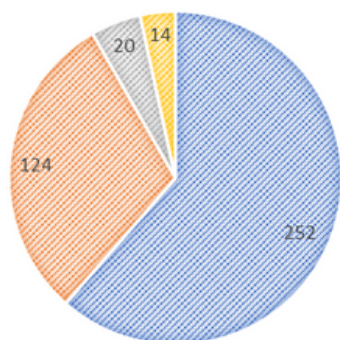




# FORMATIONS BAFA & BAFD

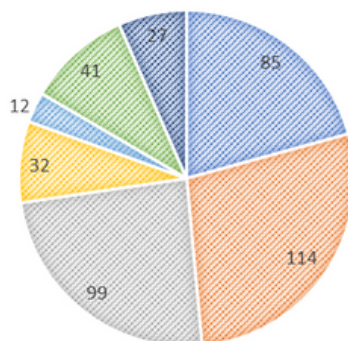
## BILAN QUANTITATIF

410 stagiaires en 2023



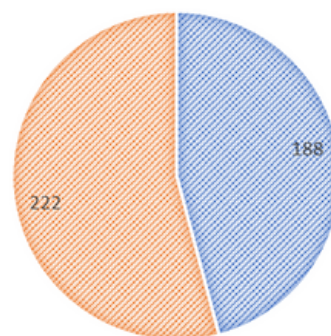
■ Bafa 1 ■ Bafa 3 ■ Bafd 1 ■ Bafd 3

Répartition des stagiaires par département d'origine



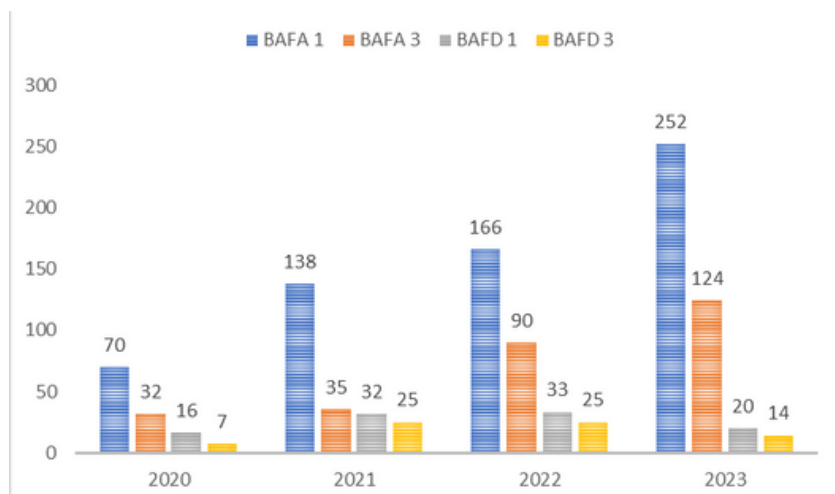
■ 08 ■ 51 ■ 54 ■ 55 ■ 57 ■ 88 ■ Autres

Hébergement choisi

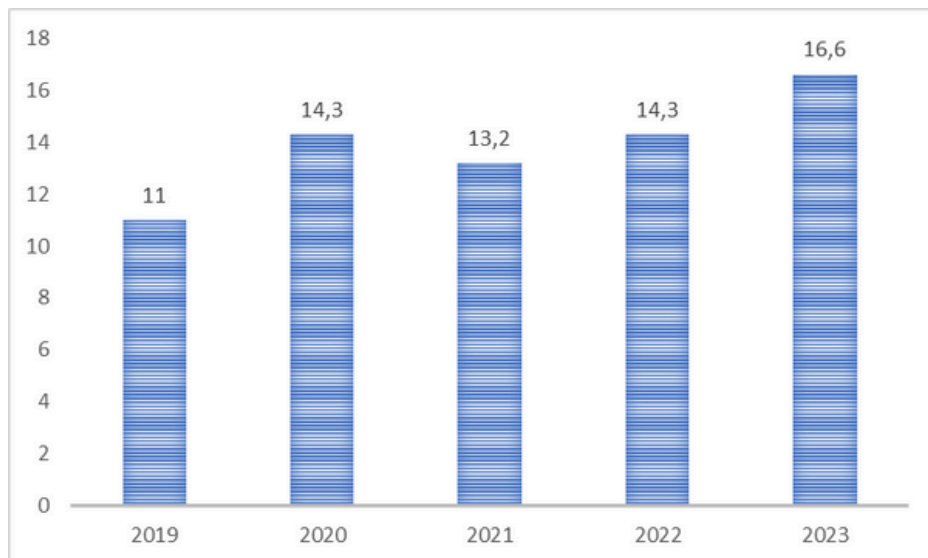


■ Demi-pension ■ Internat

### Évolution du nombre de stagiaires par session



### Évolution du nombre moyen de stagiaires par session



### LES FORMATEURS

- 3 recrutements dans l'année
- 19 formateurs engagés au total
- 3 formateurs BAFD formés

### A NOTER

- Poursuite de l'augmentation du nombre de stagiaire et de stage à l'année
- L'hébergement en internat redevient l'hébergement principal sur nos sessions (Bafa à 16 ans)
- Perte de vitesse sur la formation Bafd en ex-Lorraine
- Maintien du ratio stagiaire en formation générale/stagiaire en approfondissement
- Augmentation significative du nombre de stagiaire moyen par session.

# FORMATIONS BAFA & BAFD

## BILAN QUALITATIF

### DES RASSEMBLEMENTS

Trois temps de travail ont été organisés avec les formateurs en présentiel :

- Un rassemblement en Janvier 2023 qui a permis de préparer 5 malles outils clés en main, dont un exemplaire se trouve sur chaque session.
- Un rassemblement en Mai 2023, qui a permis de requestionner la construction des stages, notamment avec l'arrivée du public "16 ans".
- Un rassemblement en Décembre 2023, qui a permis de former les formateurs sur la fonction d'animation "Accompagner les mineurs dans leurs projets".

### UNE MALLE OUTIL SUR CHAQUE STAGE

Car il est toujours difficile de parler de Handicap, de maltraitance, ou de travailler sur la notion d'émotions ou d'empathie, les formateurs se sont réunis afin de créer et d'équiper chaque stage d'une malle outil :



## Projections 2024

### QUANTITATIF

- Maintenir le nombre de sessions actuelles (25) ainsi que le nombre de stagiaires total.
- Continuer le recrutement d'une équipe de formateurs BAFA
- Le recrutement de formateurs Bafa n'est pas clos mais ne sera pas prioritaire.
- Poursuivre le développement du BAFA sur le côté ex-Champagne (Notamment Ardennes)

### QUALITATIF

- Continuer de développer la formation continue des formateurs de l'équipe régionale : 3 rassemblements prévus en 2024.
- Continuer de développer et de créer des outils de formation
- Travailler sur l'harmonisation du matériel sur les différents territoires de stages.

## FORMATION BPJEPS LTP



Le 13 août 2023, un dossier de formation BPJEPS Loisirs Tous Publics, porté par la Fédération Grand Est a été déposé. L'habilitation a été délivrée à l'Organisme de Formation par la DRAJES pour un lancement de la formation en février 2024.

La toute première session de la formation se déroulera en 2024 à Jarville-la-Malgrange (54) dans une salle de formation conçue spécialement pour accueillir dans les meilleures conditions possibles, les stagiaires en formation pendant 14 mois.

L'année 2023 a été marquée par la construction de l'extension des locaux pour permettre entre autres, de bénéficier de meilleures conditions d'accueil des formations avec un espace dédié comprenant : une salle de formation, des espaces cuisine et sanitaires réservés aux stagiaires en formation.

L'espace extérieur a également été réaménagé pour permettre d'offrir un espace supplémentaire aux formateurs et aux stagiaires, pour mettre en place des ateliers quand le temps le permet ou de profiter d'un espace repos / convivialité pour la prise des repas notamment.



# PÔLE SOCIAL

# 08. PÔLE SOCIAL

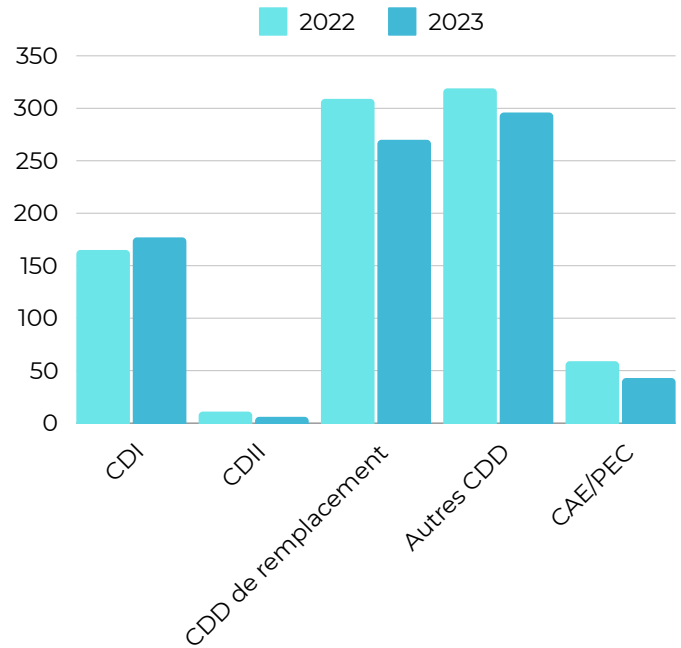
## RESSOURCES HUMAINES

Le soutien à la fonction employeur s'est traduit en 2023 par l'accompagnement de 8 fédérations départementales et 155 associations.

En 2023, le pôle a produit **792 contrats classiques** dont 183 CDI et 48 contrats aidés.

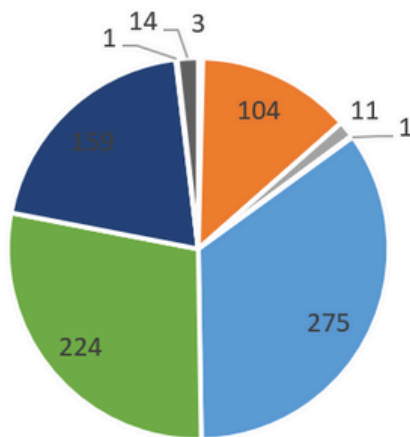
34% des contrats réalisés concernent des remplacements de personnels absents.

De plus, 1 859 Contrats d'Engagement Educatif ont été rédigés.



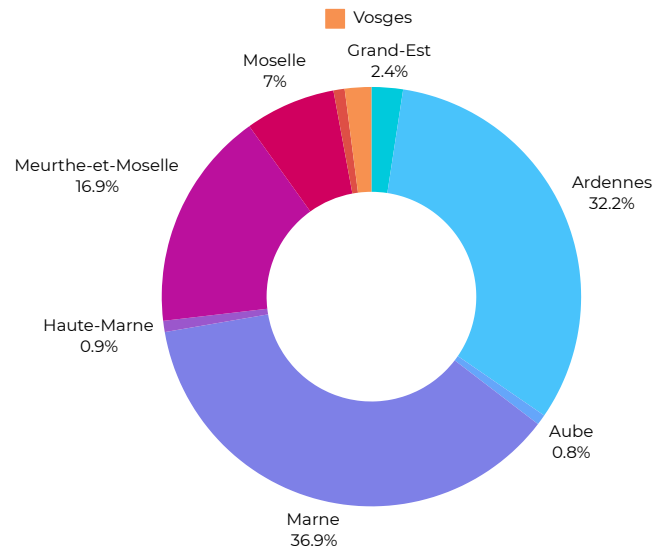
Contrats classiques

- Grand-Est
- Ardennes
- Aube
- Haute-Marne
- Marne
- Meurthe-et-Moselle
- Moselle
- Nord
- Vosges



Contrats d'Engagement Educatif

- Grand-Est
- Ardennes
- Aube
- Marne
- Haute-Marne
- Meurthe-et-Moselle
- Moselle
- Nord
- Vosges



### La Minute RH

Lancée à l'été 2023, la newsletter du Pôle RH permet de diffuser de l'information concernant l'évolution du service mais aussi l'actualité sociale, les bonnes pratiques dans la gestion des ressources humaines ou des informations en lien avec le calendrier (Contrats d'Engagement Educatif, primes de fin d'année ...).

D'un format court (1 page), elle est adressée à toutes les associations du réseau soit environ 200 destinataires.

## Convention Collective

Sous l'impulsion du gouvernement qui souhaite réduire le nombre de branches professionnelles afin de favoriser le dialogue social en France, la branche Familles Rurales a signé un accord de fusion avec la branche de l'Animation (ECLAT) et celle de la pêche de loisirs et de protection du milieu aquatique en février 2023.

La signature de cet accord lance un grand chantier d'harmonisation des 3 conventions collectives qui doit aboutir à la publication d'une convention commune sous 5 ans.

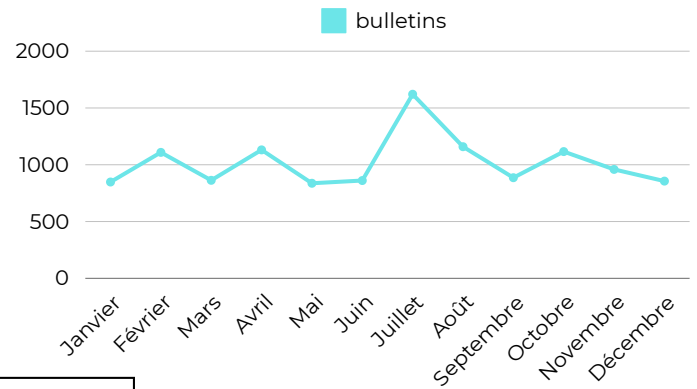
Toutefois, les secteurs d'activité de l'Aide à Domicile et de la Petite Enfance étant exclus du champ d'application de la future convention commune, certaines fédérations et associations ont dû changer de convention collective au 1er janvier 2024.

Au-delà de l'accompagnement nécessaire au changement de convention collective, les fédérations et associations ont bénéficié de la création de 3 nouvelles plateformes de demande de contrats de travail :

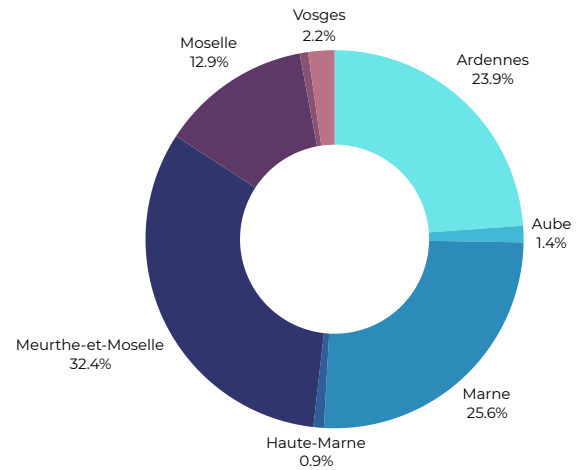
- Contrat classique et CEE pour la Petite Enfance,
- Contrat classique pour l'Aide à Domicile (les CEE ne sont pas autorisés dans cette convention).

## PAIE

En 2023, les associations et fédérations bénéficiant du service ont employé 2 228 salariés différents pour un total de 12 355 bulletins de salaire, soit une moyenne de 1 029 bulletins par mois, avec un pic d'activité en juillet à plus de 1 600 bulletins édités.



Département	Nb asso/fédération accompagnées	Nb bulletins	ETP	Masse salariale
Ardennes	34	2948	115,27	3 603 527 €
Aube	4	174	6,75	213 200 €
Marne	62	3167	103,77	2 969 092 €
Haute-Marne	3	110	6,32	151 338 €
Meurthe-et-Moselle	39	4001	177,20	5 291 131 €
Moselle	14	1589	72,49	1 840 457 €
Nord	1	89	2,56	107 312 €
Vosges	6	277	11,36	324 032 €
TOTAL	163	12355	495,72	14 500 089 €



## Coffre Fort Numérique

Depuis la rentrée scolaire 2023/2024, le pôle paie a doté progressivement les associations bénéficiant du service de coffre-fort numérique.

Ce service supplémentaire permet de se mettre en conformité avec le RGPD (Règlement Général sur la Protection des Données) en évitant la fuite des données personnelles des salariés liée à l'envoi classique des bulletins de paie par e-mail, mais aussi de conserver dans un point unique tous les bulletins de salaire d'une association et ainsi de faciliter la transmission en cas de changement de bénévole référent.



# PÔLE COMMUNICATION VIE ASSOCIATIVE

# 09. PÔLE COMMUNICATION ET VIE ASSOCIATIVE



- Congrès Familles Rurales 2023

Les 14 et 15 octobre 2023, a eu lieu le Congrès national Familles Rurales à Metz au Centre des Congrès Robert Schuman.

Cet événement majeur de la vie du Mouvement a réuni 1200 participants : acteurs associatifs, bénévoles et salariés du réseau, partenaires, de toute la France métropolitaine et outre-mer.

Sur la thématique des transitions, les échanges et contenus du Congrès avaient pour objectif d'impulser une dynamique nouvelle, définie par des orientations prises collectivement au sein du Mouvement, lors de ce temps fort.

La Fédération Familles Rurales Grand Est en tant que co-organisatrice a œuvré, conjointement avec la Fédération nationale pour construire ce Congrès.

La Fédération Grand Est a eu à ce titre la charge de l'organisation de l'accueil des congressistes. L'équipe de salariés et bénévoles des structures du Grand Est s'est mobilisée pour travailler à l'accueil et à la mise en place de diverses animations :

- **Boîte à questions** : dispositif travaillé avec la Fédération Familles Rurales de la Meuse pour recueillir la parole des participants de manière ludique sur les thématiques du Congrès, mais aussi sur la vie associative;
- **Borne à selfies** : box photos pour repartir avec un souvenir du Congrès;
- **Œuvre participative** : performance artistique destinée à recueillir les engagements de chacun en faveur des transitions;
- **Soirées festives à la carte** : spectacle de nouveau cirque créé par une troupe de jeunes circassiens du réseau, pièce de théâtre, concerts, espace piano / bar de libre expression musicale, rediffusion du match de rugby;
- Organisation de **visites extérieures pour découvrir la ville de Metz** : visites pédestres, en petit train, visites du Centre Pompidou-Metz;
- Découverte de jeux de société avec un animateur dédié

Congrès national 2023

Transformer  
nos vies.  
Réinventer  
nos territoires.

Metz 14-15 octobre

p.21





Les équipes du Grand Est ont travaillé à accueillir les participants dans une ambiance chaleureuse et conviviale, à l'image des valeurs portées dans le réseau. Pour ce faire, dès leur arrivée, le samedi matin les participants ont été accueillis en musique, par une fanfare. Ils ont ensuite pu goûter diverses spécialités locales de chaque département et se voir remettre les goodies offerts :

- Sacs créés en collaboration avec l'association Movement France aux couleurs du Burkina Faso. Les sacs remis à chaque congressiste ont été fabriqués par des femmes au Burkina Faso, salariées de l'association, à partir de tissus et poches d'eau potable, ramassées en grande quantité pour limiter la prolifération de déchets dans l'environnement.
- Gobelets réutilisables pour éviter l'utilisation de verres en carton sur le Congrès.
- Boîtes de bonbons aux couleurs du Congrès, de la Confiserie des Hautes-Vosges
- Bloc note, stylo

Deux espaces de convivialité ont été mis en place, en libre accès pendant le Congrès pour permettre aux participants d'échanger, de se poser entre les temps d'ateliers et de plénière. Les boissons et produits mis à disposition dans ces espaces provenaient des producteurs locaux. Les espaces convivialités ont été décorés pour renforcer le côté chaleureux et incarner au mieux, l'ADN de Familles Rurales. Pour ce faire, l'ensemble du mobilier a été réalisé par des bénévoles et salariés à partir de carton recyclé.

Dimanche midi, pour clôturer le Congrès, un marché des producteurs locaux a pris place en extérieur, devant le Centre des Congrès.

Au total 290 salariés et bénévoles du Grand Est se sont mobilisés lors du Congrès pour veiller au bon déroulement de la programmation.



Les retours des participants sur la programmation de la soirée du samedi :

“ —  
Agréable surprise, le théâtre très en accord avec le thème du congrès.

“ — ”  
Propositions bien diversifiées où chacun a trouvé ce qui lui convenait . Toutes étaient conviviales.

Les retours en général :

“ — ”  
Félicitations pour l'organisation c'était MONSTRUEUX de plaisirs et de convivialité.

“ — ”  
C'est la première fois que je participais au congrès. Cette expérience a été exceptionnelle ! Nous avons été guidé tout au long du week-end avec passion, sourire et simplicité. Nous avons passé un week-end extrêmement intéressant et nous sommes pleines d'énergie pour les prochains mois à venir ! Un grand merci à vous pour ce moment privilégié.

“ — ”  
Dans l'ensemble, les espaces animation et convivialité ont été très bien réfléchis et préparés La possibilité offerte de choisir sa soirée avec des ambiances complètement différentes est très appréciable. L'oeuvre participative c'était très original.  
Les goodies étaient top !

- Boutique Familles Rurales Grand Est

Suite à des besoins recensés auprès des associations et Fédérations départementales du Grand Est, la Fédération Grand Est a tout d'abord lancé début 2023, des **commandes groupées d'objets publicitaires** pour les structures du réseau afin de bénéficier de tarifs préférentiels. Le pôle communication de la Fédération Grand Est a eu en charge, la réalisation des visuels des objets ainsi que l'ensemble de la logistique de la commande : recherche de fournisseurs, réalisation de devis et de commandes, remise des commandes auprès des structures du réseau, refacturation.

Depuis fin 2023, pour faciliter les commandes, un **site dédié à la commande de ces objets** a été créé. Ce site permet le paiement direct et sécurisé en ligne.

La Fédération Grand Est, travaille prioritairement avec des associations, fournisseurs locaux, ESAT, entreprises adaptées pour les personnes en situation de handicap... L'idée étant de s'inscrire dans une démarche sociale et durable.



- 31 idées pour l'année

En fin d'année 2023, le dispositif des 31 actions à faire sur un mois a été reconduit et distribué à **6000 familles** adhérentes du réseau.

Cette fois-ci, le dispositif a été créé dans l'objectif de proposer **31 actions à réaliser chaque jour pendant un mois**. Pour chaque action, une idée est proposée, à conserver pour l'année.

Afin de s'inscrire dans une démarche à **long terme, pour enclencher des habitudes nouvelles.**

*Ex : Action du jour "Je télécharge l'application Too Good to Go et je récupère les invendus du magasin de mon choix pour ce soir."*

*Idee pour l'année "Je me rends régulièrement dans les restaurants et magasins près de chez moi pour récupérer leurs invendus."*

Comme le conte "la légende du Colibri", chacun à son échelle peut agir pour construire la société de demain.

Les 31 idées étaient axées, à la fois, sur une thématique écologique mais aussi sociale avec des défis à relever pour favoriser le vivre ensemble et lutter contre des problématiques comme le harcèlement.

- **Accompagnement du réseau**

Au cours de l'année 2023, le pôle communication de la Fédération Grand Est a accompagné les Fédérations départementales et structures du réseau : sur la **formation et la création de sites associatifs** (Plancy l'Abbaye, Ecomussée de la Barbuise), sur la **création de supports de communication** (logo, carte de vœux, invitations, plaquettes, livrets, affiches.)

La Fédération Familles Rurales de la Marne a également fait appel à la Fédération Grand Est pour le développement d'un plan de communication annuel destiné à promouvoir les métiers du maintien à domicile pour favoriser et faciliter les recrutements dans ces métiers en tension.

## **PROJECTIONS 2024**

- **Animation d'un groupe de travail sur la communication**

En 2024, le pôle communication a pour objectif de **renforcer l'accompagnement et le développement de la communication des Fédérations départementales du Grand Est**. Pour ce faire, un groupe de travail a été créé. Des échanges du groupe, en ont découlé deux axes prioritaires de travail pour cette année :

-**Mise en place d'une campagne de communication destinée à valoriser l'engagement des bénévoles du réseau pour recruter de nouveaux bénévoles.**

Dans le cadre de cette campagne, un nouvel onglet sur le site internet du Grand Est sera créé pour recenser les missions bénévoles du réseau.

-**Création d'un kit de communication pour outiller les structures du réseau pour présenter Familles Rurales lors d'événements extérieurs.**

- **Formation du réseau sur la communication avec la construction d'un module de formation professionnelle**
- **Un travail d'accompagnement individuel sur l'identité et l'image des Fédérations devrait être amorcé.**
- **Développement de Mobilité Solidaire en Grand Est**

Suite à la création d'un groupe de travail en 2023 autour de Mobilité Solidaire en Grand Est, un projet de développement a été imaginé pour conduire des essaimages du projet sur des territoires ruraux nouveaux. Ce développement tel qu'il a été imaginé, s'accompagnera d'un **apport en moyens techniques, dispositifs de communication et en formation pour les conducteurs bénévoles**, lors de chaque implantation de Mobilité Solidaire. Cet accompagnement sera effectué par la Fédération Familles Rurales Grand Est.

A cela s'ajoute l'organisation à l'horizon novembre 2024, du **tout premier forum Mobilité Solidaire en Grand Est**, destiné à valoriser l'engagement des conducteurs bénévoles.



# 10. PARTENARIATS ET REPRÉSENTATIONS

## UNE RECONNAISSANCE DES PARTENAIRES

Les deux partenaires institutionnels principaux de la Fédération Grand Est sont le Conseil Régional et la DRAJES.

La convention têtes de réseaux avec le Conseil Régional a été renouvelée pour trois années, avec un soutien financier renforcé.

La DRAJES a accompagné la Fédération en tant que tête de réseaux et sur des projets spécifiques concourant à la qualité d'accueil en Accueil Collectif de Mineurs.

L'interconnaissance avec nos partenaires s'est amplifiée au cours de l'année 2023 et a permis une valorisation du travail réalisé.

Des représentations sont assurées dans différentes instances (CRAJEP, Mouvement Associatif, FDVA, ...)





# PÔLE FINANCIER



## Bilan Actif

Du 01/01/2023 au 31/12/2023

		31/12/2023			N-1		
		Brut	Amortis. Provisions	Net	Net		
État exprimé en €							
ACTIF IMMOBILISÉ	<b>Immobilisations Incorporelles</b>						
	Frais d'établissement	AA	AB				
	Frais de recherche et de développement	AE	AF				
	Concessions brevets droits similaires	AI	AJ				
	Fonds commercial	AM	AN				
	Autres immobilisations incorporelles	AQ	AR				
	Immobilisations incorporelles en cours	AU	AV				
	Avances et acomptes	AY	AZ				
	<b>Immobilisations Corporelles</b>						
	Terrains	BC	BD				
	Constructions	BG	BH				
	Installations techniques, mat et outillage indus.	BK	BL				
	Autres immobilisations corporelles	BO	BP	5 107,76	6 495,10	8 278,69	
	Immobilisations grevées de droit	BS	BT				
	Immobilisations corporelles en cours	BW	BX	359 991,53	359 991,53	121 093,66	
	Avances et acomptes	CA	CB				
	<b>Immobilisations Financières</b>						
	Participations	CE	CF				
	Créances rattachées à des participations	CI	CJ				
	Titres immobilisés de l'activité de portefeuille	CM	CN				
Autres titres immobilisés	CQ	CR					
Prêts	CU	CV					
Autres immobilisations financières	CY	CZ					
	<b>TOTAL (I)</b>	DC	371 594,39	DE	5 107,76	366 486,63	129 372,35
ACTIF CIRCULANT	<b>Stocks et en-cours</b>						
	Matières premières, approvisionnements	DH	DI				
	En-cours de production de biens et services	DL	DM				
	Produits intermédiaires et finis	DP	DQ				
	Marchandises	DT	DU				
	Avances et Acomptes versés sur commandes	DX	DY				
	<b>Créances</b>						
	Créances usagers et comptes rattachés	EB	EC	610 752,09	36 500,00	574 252,09	393 275,16
	Fournisseurs débiteurs	EF	EG				
	Personnel	EJ	EK				
	Organismes sociaux	EN	EO				
	État, impôts sur les bénéfices	ER	ES				
	État, taxes sur le chiffre d'affaires	EV	EW				
	Autres créances	EZ	FA	265 960,22		265 960,22	214 317,98
Valeurs mobilières de placement	FD	FE					
Disponibilités	FH	FI	135 086,72		135 086,72	238 194,87	
Charges constatées d'avance	FL	FM					
	<b>TOTAL (II)</b>	FP	1 011 799,03	FQ	36 500,00	975 299,03	845 788,01
COMPTES RÉGUL.	Charges à répartir sur plusieurs exercices	(III) FT					
	Primes de remboursement des emprunts	(IV) FX					
	Écarts de conversion actif	(V) GB					
<b>TOTAL ACTIF</b>		GF	1 383 393,42	GG	41 607,76	1 341 785,66	975 160,36





## Bilan Passif

Du 01/01/2023 au 31/12/2023

État exprimé en €

		31/12/2023	N-1
<b>Capitaux Propres</b>	<b>Fonds propres</b>		
	Fonds associatifs sans droit de reprise	AA 175 387,05	42 273,63
	Écart de réévaluation	AC	
	Réserve	AE	
	Report à nouveau	AG	
	<b>Résultat de l'exercice</b>	AI 14 871,60	133 113,42
	<b>Autres fonds associatifs</b>		
	Fonds associatifs avec droit de reprise		
	- Apports	AK	
	- Legs et donations	AM	
	- Résultats sous contrôle de tiers financeurs	AO	
	Écart de réévaluation	AQ	
	Subventions d'investissement	AS 4 000,00	6 000,00
	Provisions réglementées	AU	
Droits des propriétaires (commodat)	AW		
	<b>Total des capitaux propres</b> AY	<b>194 258,65</b>	<b>181 387,05</b>
<b>Provisions</b>	Provisions pour risques et charges	BA 139 847,00	86 012,00
		<b>Total provisions</b> BC	<b>139 847,00</b>
<b>Fonds dédiés</b>	Fonds dédiés sur subventions de fonctionnement	BE	
	Fonds dédiés sur autres ressources	BG	
		<b>Total fonds dédiés</b> BI	<b>0,00</b>
<b>Dettes</b>	Emprunts et dettes assimilées	BK 210 206,10	67 529,05
	Avances et acomptes reçus sur commandes en cours	BM	
	Fournisseurs et comptes rattachés	BO 700 623,76	582 638,05
	Autres dettes	BP 88 011,15	47 571,71
	Produits constatés d'avance	BQ 8 839,00	10 022,50
		<b>Total des dettes</b> BS	<b>1 007 680,01</b>
	Écarts de conversion passif	BU	
<b>TOTAL PASSIF</b>		<b>BW 1 341 785,66</b>	<b>975 160,36</b>



## Compte de résultat - Charges

Du 01/01/2023 au 31/12/2023

État exprimé en €

		31/12/2023	N-1
Charges d'exploitation	Achats de marchandises et de matières premières	CG 8 056,64	7 436,12
	Variation de stock (marchandises et matières premières)	CI	
	Autres achats non stockés	CK 6 726,27	4 889,60
	Services extérieurs	CM 179 497,61	123 960,12
	Autres services extérieurs	CO 229 101,59	317 939,39
	Impôts, taxes et versements assimilés	CQ 4 728,67	3 516,26
	Salaires et traitements	CS 211 979,18	162 342,12
	Charges sociales	CU 75 354,12	54 997,01
	Autres charges de personnel	CW	
	Subventions accordées par l'association	CY	
	Dotations aux amortissements	DA 3 629,87	1 477,89
	Dotations aux provisions	DC 53 347,00	30 917,00
	(-) Engagements à réaliser sur ressources affectées	DE	
	Autres charges	DG	
<b>Total des charges d'exploitation (I)</b>		DI 772 420,95	707 475,51
Quotes-parts de résultat sur opérations communes (II)		DK 0,00	
Charges financières	Dotations financières aux amortissements et provisions	DM	0,00
	Intérêts et charges assimilées	DO 1 220,42	92,66
	Différences négatives de change	DQ	
	Charges nettes sur cessions valeurs mobilières de placements	DS	
<b>Total des charges financières (III)</b>		DU 1 220,42	92,66
Ch. exceptionnelles	Charges exceptionnelles sur opérations de gestion	DW 2 991,69	2 665,48
	Charges exceptionnelles sur opérations en capital	DY	
	Dotations exceptionnelles aux amortissements et provisions	EA 50 000,00	
<b>Total des charges exceptionnelles (IV)</b>		EC 52 991,69	2 665,48
Participation salariés aux résultats (V)		EE	
Impôts sur les sociétés (VI)		EG	
<b>TOTAL DES CHARGES (I + II + III + IV + V + VI)</b>		EI 826 633,06	710 233,65
<b>SOLDE CREDITEUR = EXCEDENT</b>		EK 14 871,60	133 113,42
<b>TOTAL GENERAL</b>		EM 841 504,66	843 347,07



## Compte de résultat - Produits

Du 01/01/2023 au 31/12/2023

État exprimé en €

		31/12/2023	N-1
Produits d'exploitation	Ventes de marchandises	AA	
	Production vendue : - Biens	AC	
	- Services	AE	617 341,27
	Montants nets produits d'exploitation	AG	617 341,27
	Production stockée	AI	
	Production immobilisée	AK	
	Subventions d'exploitation	AM	120 657,00
	Dons	AO	
	Cotisations	AQ	73 508,00
	Legs et donations	AS	
Produits liés à des financements réglementaires (+) Report des ressources non utilisées des exercices antérieurs	AU		
Autres produits	AW	19 167,68	
Sous-total des autres produits d'exploitation	AY	213 332,68	
<b>Total des produits d'exploitation (I)</b>	BA	<b>830 673,95</b>	
Quotes-parts d'éléments du fonds associatif virées au compte de résultat (II)	BC	0,00	
Produits financiers	Participations	BE	
	Autres valeurs mobilières et créances d'actif	BG	
	Autres intérêts et produits assimilés	BI	
	Reprises sur provisions et transferts de charges	BK	
	Différences positives de change	BM	
	Produits nets sur cessions valeurs mobilières placement	BO	
<b>Total des produits financiers (III)</b>	BQ	<b>0,00</b>	
Produits exceptionnels	Produits exceptionnels sur opérations de gestion	BS	8 830,71
	Produits exceptionnels sur opérations en capital	BU	2 000,00
	Reprises sur provisions et transferts de charges	BW	
	<b>Total des produits exceptionnels (IV)</b>	BY	<b>10 830,71</b>
<b>TOTAL DES PRODUITS (I + II + III + IV)</b>		CA	<b>841 504,66</b>
<b>SOLDE DEBITEUR = DEFICIT</b>		CC	<b>0,00</b>
<b>TOTAL GENERAL</b>		CE	<b>841 504,66</b>



# COMPTE DE RÉSULTATS 2023

	2022	2023
<b>60 Achats</b>	<b>12 325,72 €</b>	<b>14 782,91 €</b>
601 - Matières premières et fournitures	194,66 €	5 056,81 €
6021 - Matériel pédagogique	7 241,46 €	2 999,83 €
6061 - Fournitures non stackables (eau, énergie...)	1 142,08 €	2 039,64 €
6063 - Fournitures d'entretien et de petit équipement	1 370,92 €	3 129,38 €
6064 - Fournitures administratives	1 708,60 €	556,89 €
6068 - Alimentation	668,00 €	1 000,36 €
<b>61 Services extérieurs</b>	<b>123 960,12 €</b>	<b>179 497,61 €</b>
6111 - Maintenance Internet	550,00 €	150,00 €
61111 - Maintenance site des F° BAFA-BAFD	1 890,00 €	2 989,00 €
613 - Locations	2 931,60 €	2 931,60 €
61341 - Hébergement BAFA-BAFD	38 965,21 €	61 126,75 €
6135 - Locations mobilières	343,15 €	208,19 €
6156 - Maintenance	2 610,33 €	1 200,68 €
6157 - Entretien des locaux	240,00 €	0,00 €
6161 - Primes d'assurances	73,72 €	73,72 €
6168 - Autres assurances	761,50 €	529,32 €
6183 - Abonnement numérique	54 325,06 €	59 281,96 €
6185 - Frais de colloques, séminaires, conférences	21 269,55 €	51 006,39 €
<b>62 Autres services extérieurs</b>	<b>317 939,39 €</b>	<b>229 101,59 €</b>
621 - Personnel extérieur à l'association	209 330,43 €	135 040,03 €
6226 - Honoraires	15 139,85 €	1 032,65 €
622601 - Frais convention assistance avocat	1 814,40 €	1 814,40 €
6227 - Frais d'actes et de contentieux	7 552,88 €	0,00 €
6228 - Frais de formation du personnel	1 305,72 €	2 100,00 €
6236 - Catalogues et imprimés	3 072,00 €	0,00 €
6238 - Divers	146,00 €	125,99 €
6251 - Voyages et déplacements	9 852,83 €	14 127,66 €
6256 - Missions	1 223,73 €	820,83 €
625611 - Inscription Journées Nationales	1 840,00 €	255,00 €
625612 - Congrès nationaux	0,00 €	19 285,00 €
62562 - Frais de formation	47 889,36 €	42 026,26 €
6257 - Réceptions	130,00 €	1 117,90 €
626 - Frais postaux et frais de télécommunications	1 747,11 €	1 167,48 €
627 - Services bancaires et assimilés	915,26 €	1 580,46 €
6278 - Frais de dossier - Emprunt Crédit Coopératif	598,99 €	0,00 €
6281 - Colisations	150,00 €	2 794,03 €
6282 - Reversement aux féd. départ. (FNDVA)	5 200,00 €	5 600,00 €
6283 - Reversement aux féd. départ. (F° Professionnelles / F° BAFA-BAFD)	9 818,49 €	0,00 €
6285 - Frais de gestion - Cartes Déjeuner	212,34 €	213,90 €
<b>63 - Impôts, taxes et versements assimilés</b>	<b>3 516,26 €</b>	<b>4 728,67 €</b>
6313 - Participation employeurs à la formation professionnelle	3 139,00 €	4 064,67 €
63512 - Taxes foncières	377,26 €	664,00 €
<b>64 Charges du personnel</b>	<b>217 339,13 €</b>	<b>287 333,30 €</b>
6411 - Rémunérations du personnel	157 615,49 €	206 360,08 €
6412 - Congés payés	4 726,63 €	5 619,10 €
6451 - Colisations URSSAF	25 954,00 €	37 279,00 €
6452 - Colisations Mutuelles	3 235,44 €	3 992,40 €
6453 - Colisations Caisses de retraites et prévoyance	14 238,99 €	19 445,72 €
6454 - Colisations ASSEDIC	6 477,00 €	8 431,00 €
6458 - Colisations aux autres organismes sociaux	2 142,58 €	2 786,00 €
6471 - UP Cartes Déjeuner	2 487,00 €	2 904,00 €
6475 - Médecine du travail	462,00 €	516,00 €
<b>65 - Autres charges de gestion courante</b>	<b>0,00 €</b>	<b>0,00 €</b>
658 - Charges diverses de gestion courante	0,00 €	0,00 €
<b>68 - Dotations aux amortissements, provisions et engagements</b>	<b>32 394,89 €</b>	<b>56 976,87 €</b>
681 - Dot. aux amortissements et aux provisions - charges d'exploitation	30 000,00 €	0,00 €
68112 - Dot. aux amortissements des immobilisations corporelles	1 477,89 €	3 629,87 €
68151 - Dot. aux amortissements et aux provisions - (Retraites)	917,00 €	16 847,00 €
68152 - Dot. aux amortissements et aux provisions - (Congés payés)	0,00 €	0,00 €
6817 - Dot. aux provisions pour dépréciation des actifs circulants	0,00 €	36 500,00 €
<b>Total des charges d'exploitation (I)</b>	<b>707 475,51 €</b>	<b>772 420,95 €</b>
<b>RÉSULTAT D'EXPLOITATION (II-I)</b>	<b>21 839,00 €</b>	<b>58 253,00 €</b>
<b>66 Charges financières</b>	<b>92,66 €</b>	<b>1 220,42 €</b>
661 - Charges d'intérêts	92,66 €	1 220,42 €
<b>Total des charges financières (III)</b>	<b>92,66 €</b>	<b>1 220,42 €</b>
<b>RÉSULTAT FINANCIER (IV-III)</b>		
<b>67 Charges exceptionnelles</b>	<b>2 665,48 €</b>	<b>2 991,69 €</b>
6718 - Autres charges exceptionnelles sur opérations de gestion	0,83 €	1,42 €
672 - Charges sur exercices antérieurs	2 664,65 €	2 990,27 €
<b>68 - Dotations exceptionnelles aux amortissements et provisions</b>	<b>0,00 €</b>	<b>50 000,00 €</b>
6875 - Dot. aux provisions exceptionnelles	0,00 €	50 000,00 €
<b>Total des charges exceptionnelles (V)</b>	<b>2 665,48 €</b>	<b>52 991,69 €</b>
<b>RÉSULTAT EXCEPTIONNEL (VI-V)</b>	<b>111 367,08 €</b>	
<b>TOTAL DES CHARGES (I+III+V)</b>	<b>710 233,65 €</b>	<b>826 633,06 €</b>
<b>RÉSULTAT (BÉNÉFICE OU PERTE)</b>	<b>133 113,42 €</b>	<b>14 871,60 €</b>
864 - Personnel bénévole	0,00 €	3 732,20 €

	2022	2023
<b>70 Vente &amp; prestations de serv.</b>	<b>496 945,42 €</b>	<b>617 341,27 €</b>
70600011 - F° Jeux de société	800,00 €	0,00 €
70600013 - F° Handicap & Inclusion : accueillir des enfants en ACM	2 950,00 €	7 585,00 €
70600014 - F° à la démarche Snoezelen	14 200,00 €	11 000,00 €
70600015 - F° La communication gestuelle associée à la parole pour BB	5 200,00 €	5 800,00 €
70600017 - F° LAEP	0,00 €	7 200,00 €
70600025 - F° BAFA-BAFD	121 191,10 €	182 046,58 €
70600029 - F° HACCP	7 300,00 €	0,00 €
70600030 - F° à l'animation participative	1 200,00 €	4 500,00 €
70600031 - F° Prévenir et gérer le stress en situation professionnelle	3 050,00 €	2 025,00 €
70600036 - F° Citoyenneté - Services Civiques	1 100,00 €	0,00 €
70600040 - F° Comment organiser son Escape Game en ACM	1 400,00 €	0,00 €
70600044 - F° Remédier aux douces violences	7 550,00 €	0,00 €
70600048 - F° Accompagner les personnes en situation de handicap mental	3 200,00 €	2 475,00 €
70600050 - Cycle Management - Mener un entretien individuel & GPEC	5 050,00 €	1 800,00 €
70600051 - Cycle Management - Gestion de conflits	4 850,00 €	2 250,00 €
70600052 - Cycle Management - Intelligence émotionnelle	9 400,00 €	3 600,00 €
70600053 - Cycle Management - Participation dans la conduite de projet	4 250,00 €	0,00 €
70600054 - F° Ecouter avec assertivité	3 700,00 €	0,00 €
70600055 - F° Créer son grand jeu et développer son imaginaire	2 000,00 €	0,00 €
70600057 - F° Mener des activités découverte des petites bêtes	1 600,00 €	0,00 €
70600059 - F° Toilettage et ergonomie	16 000,00 €	0,00 €
70600060 - F° BPH en restauration dans les structures PE	1 600,00 €	1 350,00 €
70600061 - F° Construire et structurer son projet de service	6 900,00 €	0,00 €
70600062 - F° Apprendre le ukuléle sur des comptines pour enfants	0,00 €	2 400,00 €
70600063 - F° S'inspirer de la libre exploration éducative pour revisiter ses pratiques	0,00 €	5 700,00 €
70600063 - F° de formateurs	0,00 €	4 050,00 €
70600064 - F° Violences conjugales : Les enfants et la parentalité	0,00 €	4 050,00 €
70600067 - F° Repérer et accompagner des enfants "Dys" en ACM	0,00 €	1 175,00 €
70600068 - F° Observation pour identifier les troubles du comportement	0,00 €	1 400,00 €
70600069 - F° Nouveau dispositif évaluatif de la qualité des ESSMS	0,00 €	4 950,00 €
70600070 - F° Le harcèlement scolaire	0,00 €	1 350,00 €
70600071 - F° BPH en restauration collective en ACM	0,00 €	3 275,00 €
70600072 - F° Excel - Le B.A. BA	0,00 €	1 800,00 €
70600073 - F° La gestion des émotions en ACM	0,00 €	2 075,00 €
70600074 - F° Initiation au portage physiologique du bébé	0,00 €	2 950,00 €
70600075 - F° Gérer les conflits avec l'enfant et sa famille	0,00 €	1 625,00 €
70600076 - F° Accueillir un enfant en situation de handicap en structure PE	0,00 €	1 350,00 €
70600077 - F° Droit du travail au sein de services d'aide à la personne	0,00 €	3 360,00 €
70600078 - F° Manager et fédérer son équipe	0,00 €	5 000,00 €
70600079 - Cycle de Formation : Management - Directeur ACM	0,00 €	6 750,00 €
7084 - Mise à disposition de personnel facturée	3 960,90 €	8 138,29 €
7088 - Autres produits d'activités annexes	245 160,00 €	304 204,85 €
7088002 - Frais de gestion des dossiers OPCA	23 333,42 €	20 106,55 €
<b>74 Subvention d'exploitation</b>	<b>160 200,00 €</b>	<b>120 657,00 €</b>
7400002 - CR Grand Est - Projet AMI	10 000,00 €	0,00 €
7400003 - DRDJSCS Grand Est - Soutien Têtes de réseau	44 400,00 €	21 500,00 €
7400007 - DRDJSCS Grand Est - FDVA - Actions innovantes	10 000,00 €	9 000,00 €
7400008 - CR Grand Est - Emploi associatif	21 000,00 €	6 000,00 €
7400010 - CR Grand Est - Convention "Tête de réseau"	29 000,00 €	29 000,00 €
7400011 - DRAJES Grand Est - FDVA	30 800,00 €	28 050,00 €
7400012 - DRAJES Grand Est - AMI	10 000,00 €	0,00 €
7400013 - CR Grand Est - DIVA'P - Rassemblement régional Cong'Est	5 000,00 €	0,00 €
7400014 - FR Nationale - Subvention "Organisation Congrès National"	0,00 €	20 000,00 €
7400015 - Jeunesse et Sports - Poste FONJEP	0,00 €	7 107,00 €
<b>75 Autres prod. Gest. Courante</b>	<b>69 624,09 €</b>	<b>79 663,68 €</b>
7521 - Remboursement des frais des journées nationales	1 276,06 €	1 190,30 €
75231 - ASP - Aide Unique Apprentissage	0,00 €	1 000,00 €
7524 - Uniformation - Remboursement Formation Professionnelle	2 377,22 €	3 232,90 €
755 - Remboursement Chorum	243,80 €	443,10 €
7551 - Remboursement CPAM	439,01 €	289,38 €
756 - Cotisations	65 288,00 €	73 508,00 €
<b>78 - Reprises sur amortissements, provisions et engagements</b>	<b>2 545,00 €</b>	<b>13 012,00 €</b>
78151 - Reprise sur provisions (Retraites)	2 545,00 €	13 012,00 €
<b>Total des produits d'exploitation (II)</b>	<b>729 314,51 €</b>	<b>830 673,95 €</b>
<b>76 Produits financiers</b>	<b>0,00 €</b>	<b>0,00 €</b>
764 - Revenus des valeurs mobilières de placement	0,00 €	0,00 €
<b>Total des produits financiers (IV)</b>	<b>0,00 €</b>	<b>0,00 €</b>
	<b>92,66 €</b>	<b>1 220,42 €</b>
<b>77 Produits exceptionnels</b>	<b>114 032,56 €</b>	<b>10 830,71 €</b>
7713 - Dons et libéralités reçus	106 185,16 €	0,00 €
7718 - Autres produits exceptionnels sur opérations de gestion	6,51 €	14,35 €
772 - Produits sur exercices antérieurs	5 840,89 €	8 816,36 €
777 - Quote-part des subventions d'investissement	2 000,00 €	2 000,00 €
<b>Total des produits exceptionnels (VI)</b>	<b>114 032,56 €</b>	<b>10 830,71 €</b>
		<b>42 160,98 €</b>
<b>TOTAL DES PRODUITS (II+IV+VI)</b>	<b>843 347,07 €</b>	<b>841 504,66 €</b>
<b>875 - Dons en nature</b>	<b>0,00 €</b>	<b>3 732,20 €</b>

## BUDGET PRÉVISIONNEL 2024

	Total 2024
<b>60 Achats</b>	<b>13 900,00 €</b>
Matières premières et fournitures	1 100,00 €
Matériel pédagogique	4 000,00 €
Fournitures non stockables (eau, énergie...)	6 800,00 €
Fournitures d'entretien et petit équipement	300,00 €
Fournitures administratives	1 200,00 €
Alimentation	500,00 €
<b>61 Services extérieurs</b>	<b>143 999,00 €</b>
Maintenance Internet	550,00 €
Maintenance site des F° BAFA-BAFD	2 500,00 €
Gestion des bulletins de salaire	1 368,00 €
Locations	500,00 €
Hébergement BAFA-BAFD	60 000,00 €
Locations mobilières	4 080,00 €
Entretien et réparations	1 431,00 €
Logiciel Sylae	58 000,00 €
Entretien des locaux	2 100,00 €
Primes assurances	270,00 €
Abonnement numérique (SC Form, zoom,...)	12 000,00 €
Abonnement photocopieur	1 200,00 €
<b>62 Autres services extérieurs</b>	<b>241 715,50 €</b>
Personnel extérieur à l'association	155 965,50 €
Honoraires	2 000,00 €
Frais convention assistance avocat	1 900,00 €
Information, publications, relations publiques	1 000,00 €
Catalogues et imprimés	5 000,00 €
Divers	- €
Transports de biens, d'usagers et transports collectifs du personnel	- €
Voyages et déplacements	8 500,00 €
Missions	5 000,00 €
Inscription Journées Nationales	1 000,00 €
Congrès National	- €
Frais de formation	55 000,00 €
Réceptions	500,00 €
Frais postaux et frais de télécommunications	1 350,00 €
Services bancaires et assimilés	1 500,00 €
Cotisations	3 000,00 €
	- €
<b>63 - Impôts, taxes et versements assimilés</b>	<b>4 065,00 €</b>
Participation employeurs à la formation professionnelle	4 065,00 €
<b>64 Charges du personnel</b>	<b>348 580,50 €</b>
Rémunérations du personnel	220 034,97 €
Cotisations sociales	85 897,53 €
Rémunérations formateurs BAFA-D	38 000,00 €
Médecine du travail	700,00 €
Autres charges de personnel	3 948,00 €
<b>65 - Autres charges de gestion courante</b>	<b>2 940,00 €</b>
Charges diverses de gestion courante	2 940,00 €
<b>Total des charges d'exploitation (I)</b>	<b>755 200,00 €</b>
<b>RÉSULTAT D'EXPLOITATION (II-I)</b>	
<b>66 Charges financières</b>	<b>2 000,00 €</b>
Charges d'intérêts	2 000,00 €
<b>Total des charges financières (III)</b>	
<b>RÉSULTAT FINANCIER (IV-III)</b>	
<b>67 Charges exceptionnelles</b>	
Autres charges exceptionnelles sur opérations de gestion	
Charges sur exercices antérieurs	
<b>68 - Dotations aux amortissements, provisions et engagements</b>	<b>34 000,00 €</b>
Dot. aux amortissements et aux provisions - charges d'exploitation	30 000,00 €
Dot. aux amortissements et aux provisions - (Retraites)	2 000,00 €
Dot. aux amortissements et aux provisions - (Congés payés)	2 000,00 €
Dot. aux amortissements et aux provisions - charges exceptionnelles	
<b>Total des charges exceptionnelles (V)</b>	<b>34 000,00 €</b>
<b>RÉSULTAT EXCEPTIONNEL (VI-V)</b>	
<b>TOTAL DES CHARGES (I+III+V)</b>	<b>791 200,00 €</b>
<b>RÉSULTAT (BÉNÉFICE OU PERTE)</b>	

	<b>Total 2024</b>
<b>70 Vente &amp; prestations de serv.</b>	<b>676 100,00 €</b>
Formations professionnelles	159 900,00 €
Formations BAFA-BAFD	160 000,00 €
Prestations RH (6 € x 16800 bulletins)	100 800,00 €
Prestations Paie (14€ x 12 000 bulletins)	168 000,00 €
Prestations Communication	3 000,00 €
Frais de gestion dossier formation professionnelle	12 000,00 €
Cotisations (18 000 familles adhérentes)	72 400,00 €
	- €
<b>74 Subvention d'exploitation</b>	<b>115 100,00 €</b>
DRAJES Grand Est - Soutien Têtes de réseau	30 000,00 €
DRAJES Grand Est F° Equipes pédagogiques ACM	- €
DREETS Grand Est	- €
DRAJES Grand Est - FONJEP	7 100,00 €
DRAJES Grand Est - FDVA - Actions innovantes	15 000,00 €
DRAJES Grand Est FNDVA - formation bénévoles	30 000,00 €
CR Grand Est - Emploi associatif	4 000,00 €
CR Grand Est - Convention "Têtes de réseau"	29 000,00 €
Aide à l'apprentissage	
<b>75 Autres prod. Gest. Courante</b>	<b>- €</b>
Remboursement des frais des journées nationales	- €
Remboursement Chorum	- €
Produits divers de gestion courante	- €
<b>Total des produits d'exploitation (II)</b>	<b>791 200,00 €</b>
<b>76 Produits financiers</b>	<b>- €</b>
Revenus des valeurs mobilières de placement	- €
<b>Total des produits financiers (IV)</b>	<b>- €</b>
<b>77 Produits exceptionnels</b>	<b>- €</b>
Autres produits exceptionnels sur opérations de gestion	- €
Produits sur exercices antérieurs	- €
<b>78 - Reprises sur amortissements, provisions et engagements</b>	<b>- €</b>
Reprises sur amortissements et provisions - produits d'exploitation	- €
Reprises sur amortissements et provisions - produits financiers	- €
Reprises sur amortissements et provisions - produits exceptionnels	- €
Transferts de charges d'exploitation	- €
<b>Total des produits exceptionnels (VI)</b>	<b>- €</b>
<b>TOTAL DES PRODUITS (II+IV+VI)</b>	<b>791 200,00 €</b>

Familles  
rurales

*Vivre mieux !*

GRAND-EST

# FAMILLES RURALES

## GRAND EST

12 rue de l'Abbé Devaux  
54140 JARVILLE-LA-MALGRANGE  
03 83 37 95 85  
[fr.grand-est@famillesrurales.org](mailto:fr.grand-est@famillesrurales.org)

**RAPPORT**

**ANNUEL**

**2023**