

RAPPORT ANNUEL

2025



FÉDÉRATION FAMILLES RURALES VOSGES

6 Rue des Halles à l'étage, 88170 Châtenois

Par téléphone : **06 64 01 22 52**

Par mail : **fd.vosges@famillesrurales.org**


**Familles
rurales**

Vivre mieux !

VOSGES

SOMMAIRE

PRÉSENTATION

5

- Le Mouvement Familles Rurales et la Fédération des Vosges
- Les missions et valeurs de la Fédération
- Organigramme et gouvernance
- Les associations dans les Vosges

ACCOMPAGNEMENT ET ANIMATION DE LA VIE ASSOCIATIVE

11

- Accompagnement du réseau
- Soutien au numérique

DYNAMISER LES TERRITOIRES RURAUX

17

- Réseau de voisins
- Mobilité solidaire
- Sorties de groupe

LES TEMPS FORTS

26

- Formations
- Journée de rencontre inter-associations
- Séminaires des salariés Grand Est

RAPPORT FINANCIER

31

ORIENTATIONS

35

- Soutien à la parentalité
- Formations des bénévoles



LE MOT DE LA PRÉSIDENTE



L'année 2025 a marqué un tournant pour la Fédération Familles Rurales des Vosges avec des évolutions majeures dans sa gouvernance et ses orientations stratégiques.

Ces changements, portés par une petite équipe où chaque rôle compte, reflètent notre engagement à assumer collectivement nos responsabilités pour servir au mieux les associations locales.

En mai 2025, la Fédération renouvelle sa gouvernance, les rôles au sein du Conseil d'Administration sont redistribués en fonction des appétences de chacun. Sylviane Rolin a repris le poste de trésorière, en adéquation avec les missions qu'elle exerçait déjà au quotidien. De mon côté, j'occupe la fonction de présidente, ce qui correspond davantage à mon attrait pour coordonner, animer et fédérer notre réseau.

La dynamique collective a été renforcée par des missions confiées aux autres membres du Conseil d'administration, car dans une équipe de cette taille, chaque engagement est précieux et chaque responsabilité est essentielle pour garantir la pérennité et l'efficacité de nos actions. L'investissement des deux salariées de la Fédération et des bénévoles du Mouvement est également fortement appréciable.

Le Conseil d'administration souhaite s'inscrire dans une mission d'accompagnement du réseau, basée sur l'écoute et les attentes des associations Familles Rurales locales. Cette année a ainsi été placée sous le signe de la convivialité, de la création de liens entre les associations, et de la mutualisation des projets. L'objectif est clair: renforcer la cohésion du Mouvement et favoriser les synergies pour des actions plus efficaces et solidaires.

La Fédération a également encouragé la mobilisation des administrateurs et l'implication des associations dans la vie fédérale. Que ce soit par une participation active au Conseil d'administration ou par des contributions ponctuelles au sein de commissions thématiques, chaque acteur est invité à s'investir pour construire ensemble l'avenir de notre réseau.

Cette année 2025 a donc été celle d'une transition réussie, tant dans les responsabilités que dans les méthodes de travail, pour une Fédération plus proche du terrain, plus collaborative et plus innovante.

Cécile MORLOT,
Présidente



PRÉSENTATION

LE MOUVEMENT FAMILLES RURALES

Familles Rurales au niveau national est une association reconnue d'utilité publique qui agit en faveur des familles sur tout le territoire, notamment en milieu rural.

LES DOMAINES D'INTERVENTION :



PETITE ENFANCE
Accueillir les tout petits



ENFANCE
Bien grandir



JEUNESSE
Donner vie à ses projets



SENIORS
Bien vieillir accompagné



FORMATION
Développer ses compétences



**ENTRAIDE
ET CONVIVIALITÉ**
Se rencontrer, échanger, être solidaire



**LOISIRS
ET CULTURE**
Bouger, sortir, découvrir



**ÉDUCATION
ET PRÉVENTION**
Accompagner les familles



**CONSOMMATION
ET VIE PRATIQUE**
Vivre mieux au quotidien



LES ACTIONS :



Accompagner les projets



Développer des initiatives et la participation collective



Animer les territoires



Nouer des partenariats



Privilégier le dialogue et la conciliation



Valoriser l'engagement bénévole



PRÉSENTATION

LE MOUVEMENT FAMILLES RURALES EN CHIFFRES

121.000 Familles adhérentes en Métropole et Outre-Mer

11 Fédérations régionales

69 Fédérations départementales

1850 Associations locales

25.000 Bénévoles

17.000 Salariés

1^{ER} MOUVEMENT
Associatif
de France



260 Structures Petite Enfance

1200 Accueils de loisirs

6000 Jeunes engagés

7500 Personnes en formation

190 Points de médiation numérique

50 Tiers-lieux ruraux

133 Permanences consommation

500 Clubs seniors

156 Associations de services d'aide à domicile



PRÉSENTATION

FÉDÉRATION DES VOSGES



SES MISSIONS ET SES VALEURS

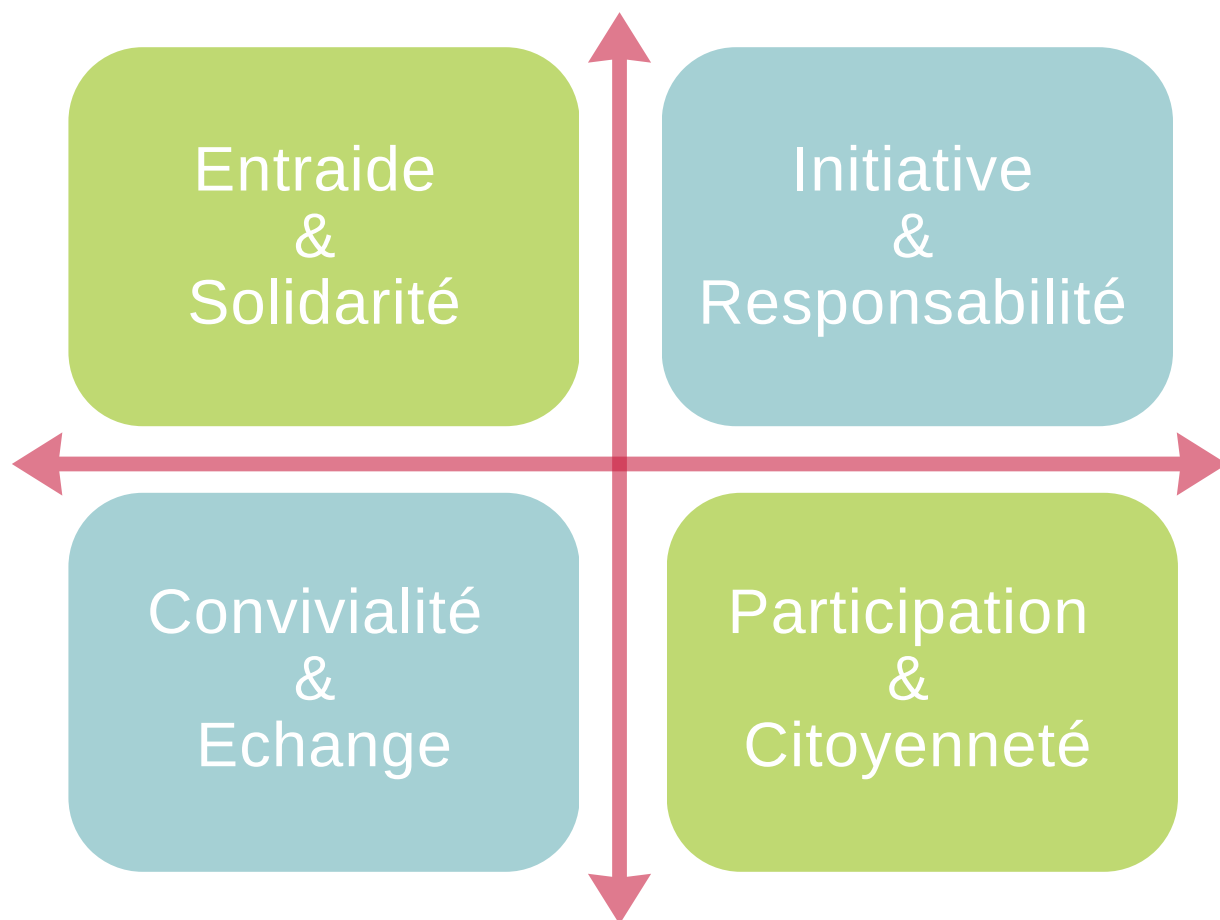
→ Informer les familles et faire entendre leur voix

→ Soutenir l'engagement associatif

→ Dynamiser les territoires ruraux et périurbains

→ Développer l'entraide de proximité

→ Proposer des réponses adaptées aux besoins des familles



PRÉSENTATION

Familles Rurales dans les Vosges accompagne les familles et les habitants en territoires ruraux, sur l'ensemble du département, à tout âge de la vie, au travers d'actions et des structures locales affiliées.



FAMILLES RURALES DANS LES VOSGES, C'EST :

- **755 Familles**
- **10 Associations**
- **Plus de 100 Bénévoles**
- **1 Dispositif Mobilité Solidaire**
- **4 Accueils de Loisirs**
- **1 Multi Accueil (Périscolaire & Crèche)**
- **1 Conseillère Numérique**



PRÉSENTATION

ORGANIGRAMME ET GOUVERNANCE



Cécile MORLOT
Présidente



Dominique MARCHESSEAU
Vice-Président



Sylviane ROLIN
Trésorière



Secrétaire



Virginie GAND
Administratrice



Evelyne BURTON
Administratrice



Danielle MARCHESSEAU
Administratrice



Christelle COHEN
Conseillère Numérique
et animatrice Fédérale

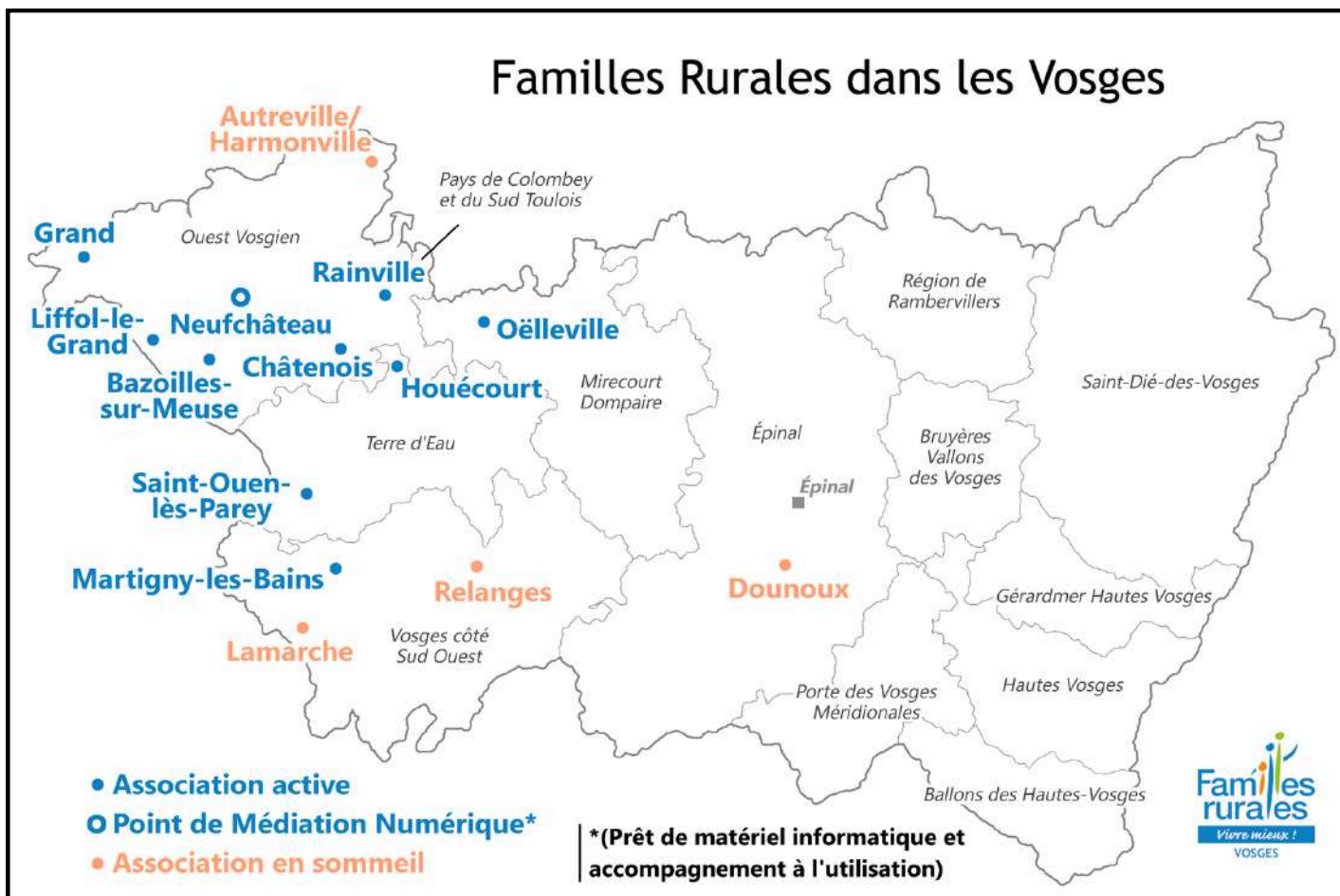


Mélanie GAMBONE
Animatrice Mobilité
Solidaire



PRÉSENTATION

LES ASSOCIATIONS DANS LES VOSGES



Familles rurales
Vivre mieux !

ASSOCIATION SAINT-OUEN-LES-PAREY / VRÉCOURT / SAUVILLE

Familles rurales
Vivre mieux !

ASSOCIATION DE MARTIGNY-LES-BAINS

Familles rurales
Vivre mieux !

ASSOCIATION DE CHÂTENOIS

Familles rurales
Vivre mieux !

ASSOCIATION DE RAINVILLE

Familles rurales
Vivre mieux !

ASSOCIATION DE NEUFCHÂTEAU

Familles rurales
Vivre mieux !

ASSOCIATION DE LIFFOL-LE-GRAND

Familles rurales
Vivre mieux !

ASSOCIATION D'OËLLEVILLE

Familles rurales
Vivre mieux !

ASSOCIATION DE HOUÉCOURT

Familles rurales
Vivre mieux !

ASSOCIATION DE GRAND

Familles rurales
Vivre mieux !

ASSOCIATION DE BAZOILLES-SUR-MEUSE



ACCOMPAGNEMENT ET ANIMATION DE LA VIE ASSOCIATIVE

ACCOMPAGNEMENT DU RÉSEAU



La Fédération apporte son aide aux associations Familles Rurales des Vosges pour la gestion des adhésions, les éditions des cartes ... sur le logiciel SAVA.

La Fédération assure le suivi administratif du Mouvement et effectue la refacturation des cartes d'adhérents, de l'assurance.



La Fédération gère également les demandes de subventions de la structure. En 2025, 7 financeurs ont été sollicités et 4 ont répondu favorablement.

Carsat Retraite & Santé au travail



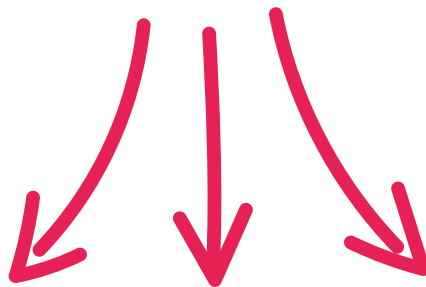
santé
famille
retraite
services



ACCOMPAGNEMENT ET ANIMATION DE LA VIE ASSOCIATIVE

SOUTIEN AU NUMÉRIQUE

La Fédération poursuit son accompagnement numérique auprès de 5 associations Familles Rurales ainsi que pour le Foyer socioculturel de Châtenois, en collaboration avec Didier DUVAL, bénévole actif, qui se propose à nouveau cette année pour co-animer les séances aux côtés de Christelle à Oëlleville et Rainville.



55 Personnes accompagnées

1 Conseillère Numérique + 1 Bénévole

58 Ateliers

6 associations



ACCOMPAGNEMENT ET ANIMATION DE LA VIE ASSOCIATIVE

SOUTIEN AU NUMÉRIQUE

Les participants sont sensibilisés au bon usage d'internet, à la prévention des dangers d'internet, et à l'utilisation des outils numériques, notamment au niveau du maniement du smartphone et ses fonctionnalités.



Des ateliers collectifs à destination des seniors débutants ou de niveau intermédiaire sont proposés à Neufchâteau, Rainville, Oëlleville, Saint-Ouen-Les-Parey, Grand et Châtenois.



Les associations Familles Rurales peuvent construire leurs cycles d'ateliers numériques grâce à un catalogue élaboré par la Fédération qui recense les ateliers par thématiques, et selon les niveaux des participants.



ACCOMPAGNEMENT ET ANIMATION DE LA VIE ASSOCIATIVE

SOUTIEN AU NUMÉRIQUE

La Fédération propose également une animation numérique lors des journées portes ouvertes des maisons France Services sur la Communauté de communes de l'Ouest vosgien.



COMMUNAUTÉ DE COMMUNES
DE L'OUEST VOSGIEN

2 ateliers ont été mis en place :



A Châtenois le 9 octobre :

Eviter les Fraudes en ligne et la
sécurité sur Internet



A Neufchâteau le 15 octobre :

Gérer sa boîte mail



ACCOMPAGNEMENT ET ANIMATION DE LA VIE ASSOCIATIVE

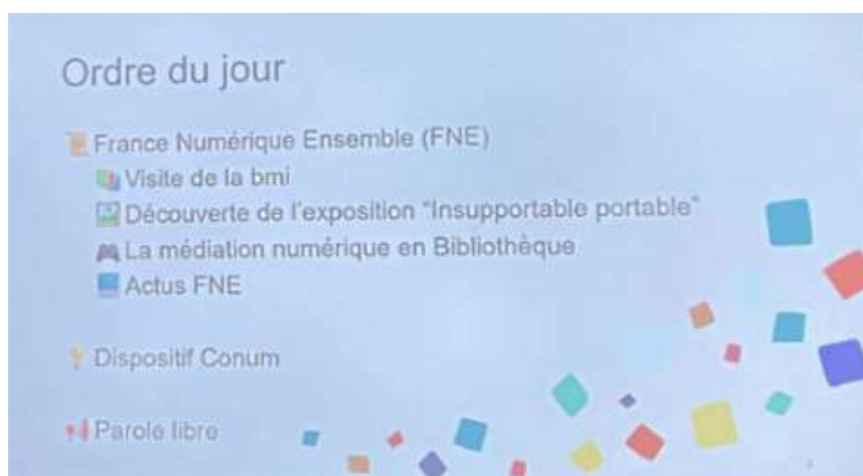
SOUTIEN AU NUMÉRIQUE

La conseillère numérique de la Fédération participe aux rencontres trimestrielles des Conseillers Numériques des Vosges organisées par le Conseil Départemental et la Préfecture des Vosges dans le but d'échanger sur les pratiques respectives de chacun, de construire des objectifs communs, et de mutualiser les moyens matériels et humains.

bmi
LE RÉSEAU
Communauté d'Agglomération d'Épinal



Ces temps de rencontres sont inspirants et riches en partage d'expériences. Ils se déroulent au sein des structures porteuses du dispositif Conseillers Numériques, par exemple à la BMI d'Épinal, ou dans les locaux France Services à Dompierre. C'est l'occasion pour chacun d'entre nous de visiter ces lieux accueillant du public.



ACCOMPAGNEMENT ET ANIMATION DE LA VIE ASSOCIATIVE

SOUTIEN AU NUMÉRIQUE

 *Nos événements*

JOURNÉE COMMUNE DISPOSITIF FRANCE SERVICES ET CONUM

📅 24 avril 2025
📍 Conseil départemental des Vosges

Dans un objectif d'interconnaissance entre ces **deux dispositifs complémentaires**, les conseillers / conseillères numérique et France Services du département se sont retrouvés pour une journée de **travail collaboratif et d'échanges**.



le 24 avril une journée de rencontre a été organisée dans les locaux du Conseil Départemental à Epinal entre les Conseillers Numériques et les Conseillers France Services des Vosges.



L'objectif était de découvrir les missions de chacun et de créer des outils afin d'aider les usagers à se repérer dans leurs parcours d'accompagnement au numérique.



DYNAMISER LES TERRITOIRES RURAUX



ACTIVITÉS



La Fédération départementale a souhaité mettre en place un nouveau dispositif pour lutter contre l'isolement des personnes en milieu rural.

Le "réseau de voisins" permet à un bénévole de rendre visite à une personne isolée à son domicile pour partager un moment convivial, des activités, une promenade, déguster un café ou simplement discuter.



Ce dispositif est déjà opérationnel au sein de Familles Rurales en Meurthe et Moselle, et notamment à l'association de Colombey-les-Belles où Christelle a rencontré en avril Noémie Gomes qui coordonne le "réseau de voisins" pour s'emparer des conseils sur son fonctionnement afin de faciliter l'essaimage dans les Vosges.

Malheureusement, les financeurs sollicités n'ont pas émis d'avis favorables excepté la Conférence des financeurs qui a accordé une enveloppe de 1000 € pour des actions collectives, qui n'ont pas pu être réalisées, le délai étant trop restreint.

La Fédération n'a donc pas pu mettre en place les actions prévues pour l'encadrement des bénévoles et des bénéficiaires, le "réseau de voisins" n'a pas encore pu voir le jour.



DYNAMISER LES TERRITOIRES RURAUX

ACTIVITÉS

Mobilité Solidaire est un projet d'aide et d'accompagnement à la mobilité pour les habitants, par les habitants, développé sur la Communauté de Communes de l'Ouest Vosgien. Le projet permet à des bénéficiaires issus des 70 communes du territoire, de renouer avec un parcours de soin, d'effectuer leurs courses et démarches administratives, de reprendre une activité de loisirs et de visiter des proches.

Mobilité Solidaire vise à lutter contre l'isolement en milieu rural.



Mobilité solidaire a été mis en place en 2021 par l'association Familles Rurales de Châtenois.

Depuis le 1er janvier 2025, le projet est porté par la Fédération départementale afin de répondre à davantage de besoins en favorisant l'essaimage sur les Communautés de communes voisines, et notamment Terre d'Eau.



LES OBJECTIFS



Promouvoir et renforcer le lien social / lutter contre l'isolement



Impulser une dynamique solidaire entre habitants d'un même territoire



Favoriser l'égal accès aux services et ressources



Soutenir les aidants familiaux



DYNAMISER LES TERRITOIRES RURAUX

ACTIVITÉS

En 2025, **34 conducteurs** ont effectué **46000 kms** dans le cadre du projet Mobilité Solidaire pour accompagner **107 bénéficiaires** dans leurs déplacements du quotidien.

Les conducteurs bénévoles sont accompagnés dans leur engagement au travers de l'organisation de temps d'échanges dédiés aux situations rencontrées dans le cadre de Mobilité Solidaire.

Les bénéficiaires et conducteurs bénévoles peuvent également participer à des temps conviviaux et sorties organisées tout au long de l'année.



Le Bal du Coq

En octobre, le Bal du coq à Rainville a accueilli les conducteurs et bénéficiaires, ravis de participer à ce repas festif pour la deuxième année consécutive.



DYNAMISER LES TERRITOIRES RURAUX

ACTIVITÉS

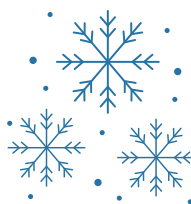


Le Goûter de Noël



En décembre, le goûter de Noël organisé par Mobilité Solidaire à Domrémy-la-Pucelle a rassemblé **26 bénéficiaires, 25 conducteurs et également les animateurs du dispositif.**

Ce temps de rencontre a permis de renforcer les liens entre les membres du dispositif via des activités ludiques où conducteurs et bénéficiaires ont pu remporter des lots.

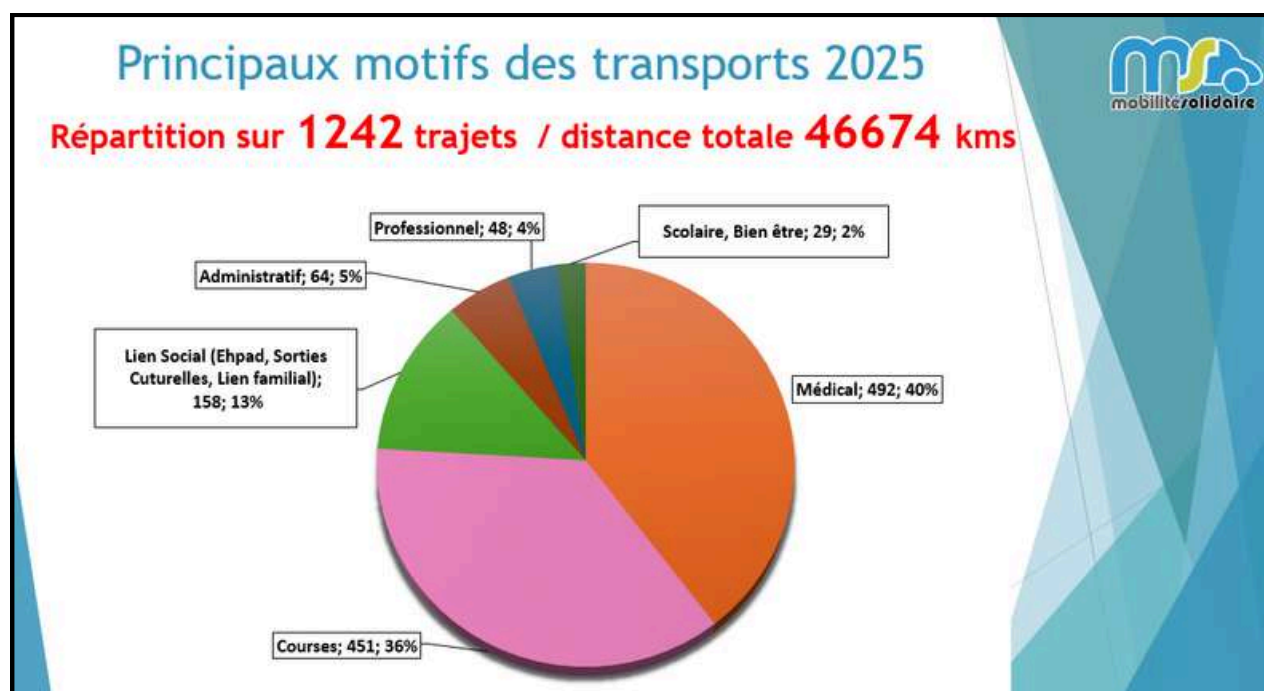


DYNAMISER LES TERRITOIRES RURAUX

ACTIVITÉS

Comité de Pilotage

Chaque début d'année, Mobilité Solidaire invite ses partenaires, conducteurs et bénéficiaires au Comité de Pilotage afin de présenter un bilan de l'année écoulée, de s'assurer du bon déroulement du dispositif et de vérifier si les objectifs sont atteints.



Le COPIL est également l'occasion d'effectuer une rétrospective des actions réalisées au sein du dispositif Mobilité Solidaire tout au long de l'année.

En 2025, plusieurs rencontres ont été organisées, en mars avec le Laboratoire de la Ruralité à la demande de la Sous Préfecture pour présenter le dispositif, en avril avec la Mairie de Neufchâteau pour recruter de nouveaux conducteurs, en novembre avec les financeurs Malakoff Humanis et AG2R.

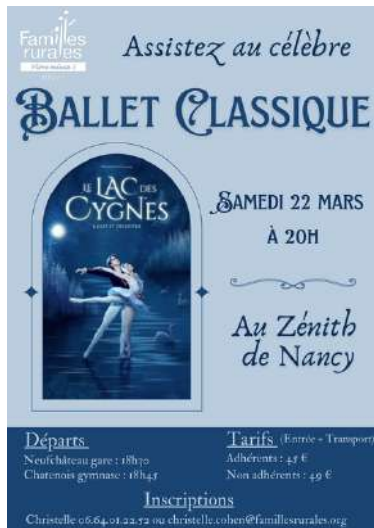
L'analyse de la répartition des transports et les autres statistiques ont permis de mettre en lumière l'utilité de Mobilité Solidaire qui est désormais indispensable sur notre territoire de la Communauté de Communes de l'Ouest Vosgien.



DYNAMISER LES TERRITOIRES RURAUX

SORTIES

La Fédération départementale poursuit sa dynamique pour créer du lien social, et lutter contre l'isolement en milieu rural en proposant des sorties. La Fédération recense les besoins, les envies des associations, et leur adresse également des propositions de sorties. La Fédération départementale réalise la communication et la diffuse à toutes les associations ainsi qu'aux personnes non adhérentes.



Le Lac des Cygnes

Les adhérents de l'association de Neufchâteau ont souhaité assister à la représentation du Ballet du Lac des cygnes. La Fédération a donc géré l'organisation de cette sortie ainsi que la communication. En mars, **32 personnes** ont assisté au Ballet du Lac des Cygnes au Zenith de Nancy.

Conférence sur l'Intelligence Artificielle

En avril, **7 participants** du groupe des ateliers numériques de Neufchâteau ont participé à une conférence sur l'intelligence artificielle à l'IRTS de Nancy suivie d'un repas marocain.



N'Oubliez pas les Paroles

En septembre, **49 personnes** ont assisté à l'enregistrement de l'émission N'oubliez pas les Paroles dans les studios à Saint Denis pendant la période des masters ! Dès la sortie du studio, les participants sollicitaient déjà la Fédération pour assister à d'autres enregistrement d'émission TV ! Les 12 coups de Midi ou une émission animée par Cyril Féraud ? Les propositions sont nombreuses...



DYNAMISER LES TERRITOIRES RURAUX

SORTIES



Marché de Noël
Kaysersberg | SAMEDI 13 DÉCEMBRE 2025

REPAS LE MIDI À L'AUBERGE DE LIEZEY

Apéritif (Kir ou liqueur ou bière)
La Vraie Salade Vosgienne
Collet de porc fumé vosgien
& Beignets râpés et chique
Chaud-froid de Mirabelles
2 verres de vin - Café ou tisane

MARCHÉ DE NOËL À KAYSERSBERG

Découverte du marché et des illuminations jusqu'à 19h

1 boisson achetée = 1 tasse offerte

Départs :
10h15 Neufchâteau Gare
10h30 Châtenois Salle des Fêtes

Tarifs :
Adhérents : 77 €
Non adhérents : 81 €

Inscriptions
Christelle 06 64 01 22 52

Marché de Noël Kaysersberg

En décembre **48 personnes** ont déambulé dans les ruelles illuminées de ce magnifique village alsacien lors du marché de Noël à Kaysersberg. Auparavant, tous les participants ont dégusté un repas convivial typique vosgien à l'Auberge de Liezey.



DYNAMISER LES TERRITOIRES RURAUX

VOYAGE



Séjour à Lloret de Mar

La volonté de la Fédération est de créer davantage de lien social, et pour ce faire, un séjour de 6 jours et 5 nuits sur la côte catalane a été proposé en novembre 2025. 40 adhérents se sont inscrits pour profiter d'un programme riche en activités et en excursions.



DYNAMISER LES TERRITOIRES RURAUX

VOYAGE

Les participants ont séjourné dans un Hôtel 4* à 20 mn de la plage en pension complète.

Pendant cette semaine très ensoleillée, les personnes présentes ont pu découvrir :

- Le village féodal de Peratallada, son architecture médiévale et son patrimoine historique à travers les récits de Michel, guide touristique
- Barcelone, la visite de sa célèbre basilique la Sagrada Familia, la visite du “Pueblo Español” dans le quartier de Montjuich
- Le marché de Pineda de Mar, balade en bord de mer et visite d’une bodega avec dégustation des spécialités locales
- Spectacle de Flamenco et animations dansantes tous les soirs à l’hôtel



LES TEMPS FORTS

FORMATIONS SALARIÉES

FORMATION “ SENSIBILISER A LA CYBERMALVEILLANCE ”

Dans le cadre de sa fonction de Conseillère Numérique, Christelle a suivi une formation de sensibilisation à la cybermalveillance et à la gestion des données qui s'est déroulée en mars sur 2 jours au Conseil Départemental à Epinal.



LES TEMPS FORTS

FORMATIONS SALARIÉES

FORMATION “ LA FRESQUE DES ÉCRANS ”

Au sein du Conseil Départemental des Vosges, en juin, Christelle a participé à la formation de la Fresque des écrans pour être en capacité d'animer cet atelier.



L'objectif de cet atelier collectif est de comprendre le fonctionnement du numérique pour mieux évaluer les dangers et les opportunités, à travers lequel les participants décryptent les mécanismes de la numérisation de notre société pour un usage plus serein des écrans.

Ce jeu d'intelligence collective peut être proposé dans nos associations locales à destination des parents, grands-parents, et adolescents afin d'échanger sur les usages de chacun concernant les écrans et identifier des leviers d'actions individuels pour réduire la surconsommation d'écrans.



LES TEMPS FORTS

JOURNÉE DE RENCONTRE INTERASSOCIATION

Le rôle de la Fédération départementale est d'accompagner son réseau associatif et de créer du lien entre ses associations afin de générer de l'interconnaissance en favorisant les partages d'expériences.



Cette première édition de la journée de rencontre des associations s'est déroulée à Sauville en septembre et a rassemblé **une soixantaine** de personnes.

Les bénévoles ont pu prendre part à divers ateliers, découvrir de nouvelles activités à mettre en place dans leurs associations, sans oublier les enfants qui ont profité de jeux en extérieur encadrés par des animateurs.

La thématique centrale de la journée était : "Accompagner les familles et les impliquer dans un projet associatif".

En ce sens, une programmation d'ateliers à la carte a été proposée :

- Aller vers les familles d'aujourd'hui, créer du lien, mobiliser, coopérer ;
- Les violences au sein de la sphère familiale ;
- Mobiliser les habitants / communiquer sur ses actions.

Tout au long de cette journée, les représentants des associations ont pu assister à une programmation d'ateliers variés, découvrir et s'initier à des activités créatives proposées par les associations et profiter de temps de jeux.



LES TEMPS FORTS

SÉMINAIRE DES SALARIÉS EN GRAND EST

Jeudi 16 et vendredi 17 octobre 2025, la Fédération Familles Rurales Grand Est a organisé un séminaire à destination des salariés des Fédérations départementales Familles Rurales du Grand Est. C'est au cœur des Hautes Vosges, à Bussang que se sont déroulés ces temps de formation.



Pendant ces 2 jours, le réseau de salariés des Fédérations Familles Rurales a pris part à des temps de formations professionnelles autour de la thématique de l'animation de la vie associative pour favoriser la montée en compétences des équipes et renforcer l'accompagnement du tissu associatif. Des temps d'animations et d'échanges étaient également proposés.

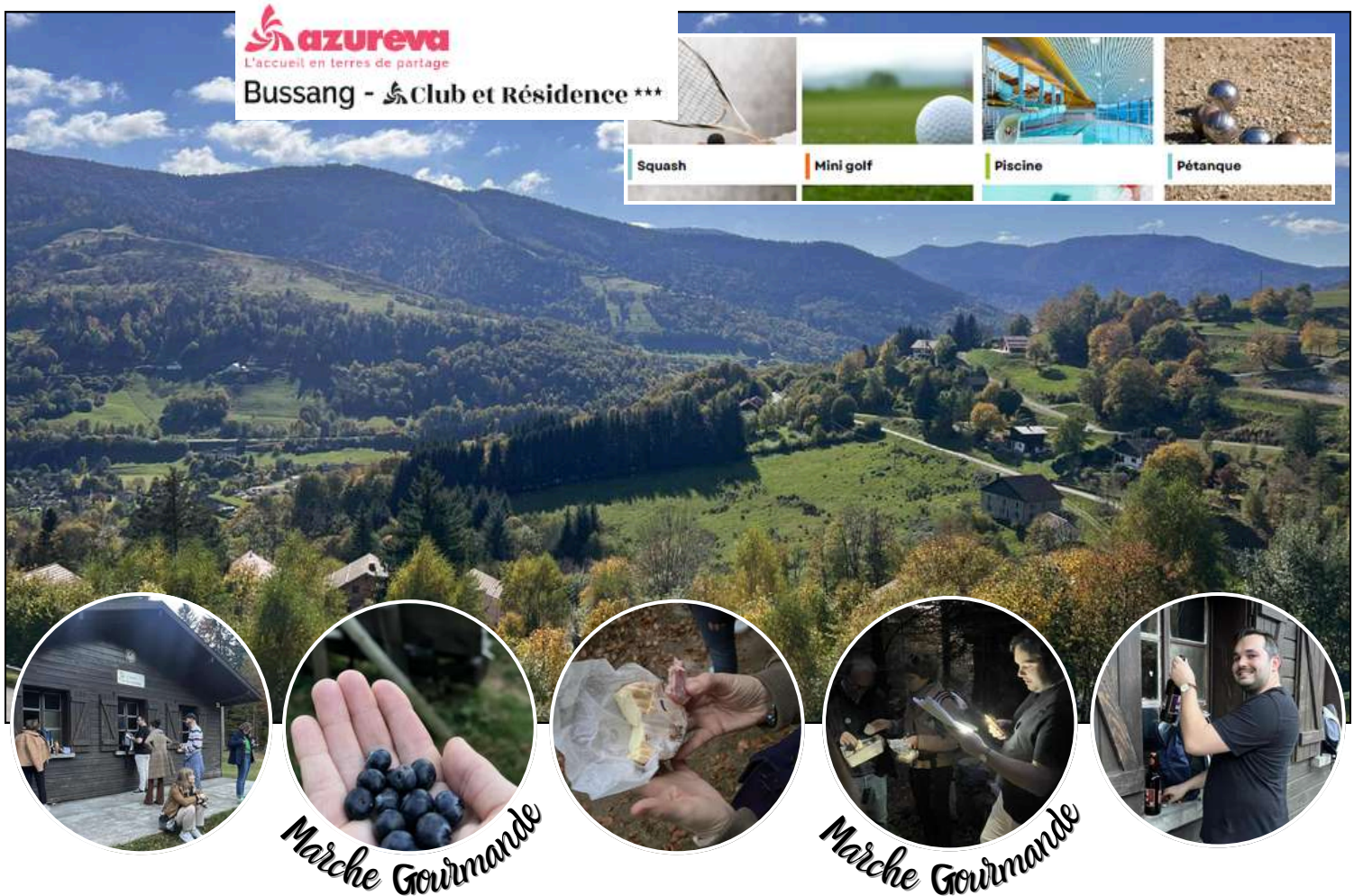
Les participants ont également pu découvrir des outils pédagogiques dédiés à l'accompagnement à la vie associative : jeu de la gouvernance, kit du bénévole engagé, TimeLine sur l'histoire du Mouvement, incollables.



LES TEMPS FORTS

SÉMINAIRE DES SALARIÉS EN GRAND EST

Ce temps de travail fut ponctué par des activités ludiques au sein du site, par un escape game et par une marche gourmande.



La soirée s'est clôturée par un spectacle de théâtre d'improvisation destiné à valoriser les projets des Fédérations départementales.

La Fédération départementale des Vosges a pu présenter sa démarche de mobilisation collective de son réseau au travers entre autres de la première édition de la journée inter-associations.



RAPPORT FINANCIER 2025

COMPTE DE RÉSULTAT

N° des comptes	NATURE DES DEPENSES	Prévision	MONTANT
60	ACHATS	0	8936,47
	Alimentation - Boissons		3584,43
	Fournitures d'ateliers, pharmacie		0
	Combustibles et carburants		20
	Eau - Gaz - Electricité		0
	Produit d'entretien		0
	Fournitures hôtelières et restauration		0
	Petit équipement - Petit outillage		0
	Fournitures administr. et de bureau		2808,92
	Fournitures (éducatives, loisirs, ...)		2523,12
61	SERVICES EXTERIEURS	0	2468,54
	Formation des bénévoles		150
	Locations mobilières ou immobilières		566
	Charges locatives		0
	Entretien et réparations		0
	Primes d'assurance		1752,54
	Documentation		0
62	AUTRES SERVICES EXTERIEURS	0	67063,78
	Frais de commissaire au compte (obligation réglementaire si subv.> 153000 €)		0
	Frais d'actes (ex : consultant)		0
	Publicité - Publications		0
	Transports d'activ., d'anim.		16041,73
	Déplacements du Personnel		3986,18
	Missions et réceptions		0
	Frais postaux et de télécom.		1094,41
	Prestataire extérieur lié à l'activité ou au projet éducatif		28555,2
	Autres charges externes (recrutement, formation, cotisation fédération...)		17386,26
63	IMPOTS ET TAXES	0	42
63A	impôts et taxes liés aux frais de personnel		36
63B	autres impôts et taxes		6
64	FRAIS DE PERSONNEL	0	62403,304
	Rémunération		32916,39
	Charges Séc. Soc et Prévoy.assedic		27929,434
	Autres charges sociales		1557,48
65	AUTRES CHARGES DE GESTION COURANTE	0	0
	Autres charges de gestion courante		0
66	CHARGES FINANCIERES	0	0
	Charges financières		0
67	CHARGES EXCEPTIONNELLES	0	0
	Charges exceptionnelles		0
68	DOTATIONS	0	31324,09
	dotations aux amortissements		0
	autres dotations et provisions		31324,09
69	IMPOTS SUR LES BENEFICES	0	0
	impôts sur les bénéfices		0
86	CONTRIBUTIONS (1)	0	0
	Mise à disposition en nature (locaux, matériel)		0
	Mise à disposition de personnel		0
	TOTAL	0	172238,184
	Solde créditeur : excédent	0	4862,116
	TOTAL GENERAL	0	177100,3



ORIENTATIONS 2026

SOUTIEN À LA PARENTALITÉ



La Fédération souhaite développer son champ d'action afin d'accompagner au mieux les publics de son réseau.

Dans les Vosges, Familles Rurales compte quatre associations porteuses d'accueils de loisirs (Châtenois, Saint-Ouen-Les-Parey, Oëlleville, Liffol-le-Grand), un périscolaire et une structure multi-accueil (Liffol-le-Grand), c'est pourquoi le choix de l'orientation des activités s'est porté naturellement sur le développement de l'axe de la parentalité afin d'apporter un soutien aux familles, de contribuer au bien-être familial et de développer une action collective plus grande.



La Fédération départementale a déjà obtenu le soutien financier de la MSA pour mettre en oeuvre l'accompagnement des familles sur le territoire via des actions en 2026.

Le projet comprend la création et l'animation d'un groupe de travail formé par les associations Familles Rurales qui portent une structure enfance ou petite enfance, mais aussi par les acteurs locaux du secteur de Châtenois - Neufchâteau et Liffol-le-Grand.

Faire du lien avec les professionnels et mutualiser les moyens est essentiel afin de pouvoir proposer aux familles des actions communes pertinentes en adéquation avec les besoins des familles.



ORIENTATIONS 2026

FORMATION DES BÉNÉVOLES



Pour continuer de s'inscrire dans une mission d'accompagnement du réseau, la Fédération souhaite apporter un soutien aux bénévoles des associations vosgiennes en leur proposant des formations et en mettant à leur disposition des outils et ressources afin qu'ils puissent vivre pleinement leur engagement bénévole.

Les formations s'inscrivent dans une volonté de répondre aux besoins des bénévoles afin de leur permettre de mieux s'impliquer dans la vie associative de leur structure, de faciliter la prise de responsabilité et de valoriser l'engagement bénévole et citoyen.

Pour se faire, l'année 2026 donnera lieu à l'expérimentation de thématiques nouvelles qui répondent aux besoins identifiés auprès des associations lors d'un temps de travail dédié. Parmi les thématiques de formations seront à retrouver :

- Comptabilité associative ;
- Utilisation de l'outil Canva ;
- Vie associative et organisation d'une Assemblée Générale ;
- Utilisation de l'outil de gestion de l'activité associative Familles Rurales : SAVA.

Rencontre des assos

UTILISATION DEL'OUTIL CANVA

À CHÂTENOIS

Objectifs :

- Réaliser des supports de communication attractifs au service d'un message.
- Apprendre à créer des supports de communication via l'outil Canva.
- Découvrir différentes fonctionnalités de création sur Canva.

Canva

Jeudi 09 avril 2026
18h30-20h30

Fédération Familles Rurales Vosges
6 Rue des Halles à l'étage, 88170 Châtenois
Par téléphone : 06 64 0122 52
Par mail : fd.vosges@famillesrurales.org

Familles rurales
VOSGES

Rencontre des assos

COMPTABILITÉ ASSOCIATIVE

À CHÂTENOIS

Objectifs :

- Maîtriser la lecture et l'analyse d'un compte de résultat et d'un bilan.
- Accompagner les équipes bénévoles dans la compétence gestion financière d'une structure associative.

Vendredi 20 mars 2026
18h30-20h30

Fédération Familles Rurales Vosges
6 Rue des Halles à l'étage, 88170 Châtenois
Par téléphone : 06 64 0122 52
Par mail : fd.vosges@famillesrurales.org

Familles rurales
VOSGES



REMERCIEMENTS

Le Conseil d'Administration de la Fédération Départementale Familles Rurales des Vosges adresse ses sincères remerciements :

À ses bénévoles
À ses associations Familles Rurales vosgiennes
À la Fédération Régionale Familles Rurales Grand Est
À la Fédération Nationale Familles Rurales
À ses partenaires

Ensemble, continuons à œuvrer pour accompagner les familles, pérenniser les projets, innover et animer nos territoires ruraux.



FAMILLES RURALES VOSGES

FÉDÉRATION FAMILLES RURALES VOSGES

6 Rue des Halles à l'étage, 88170 Châtenois

Par téléphone : **06 64 01 22 52**

Par mail : **fd.vosges@famillesrurales.org**

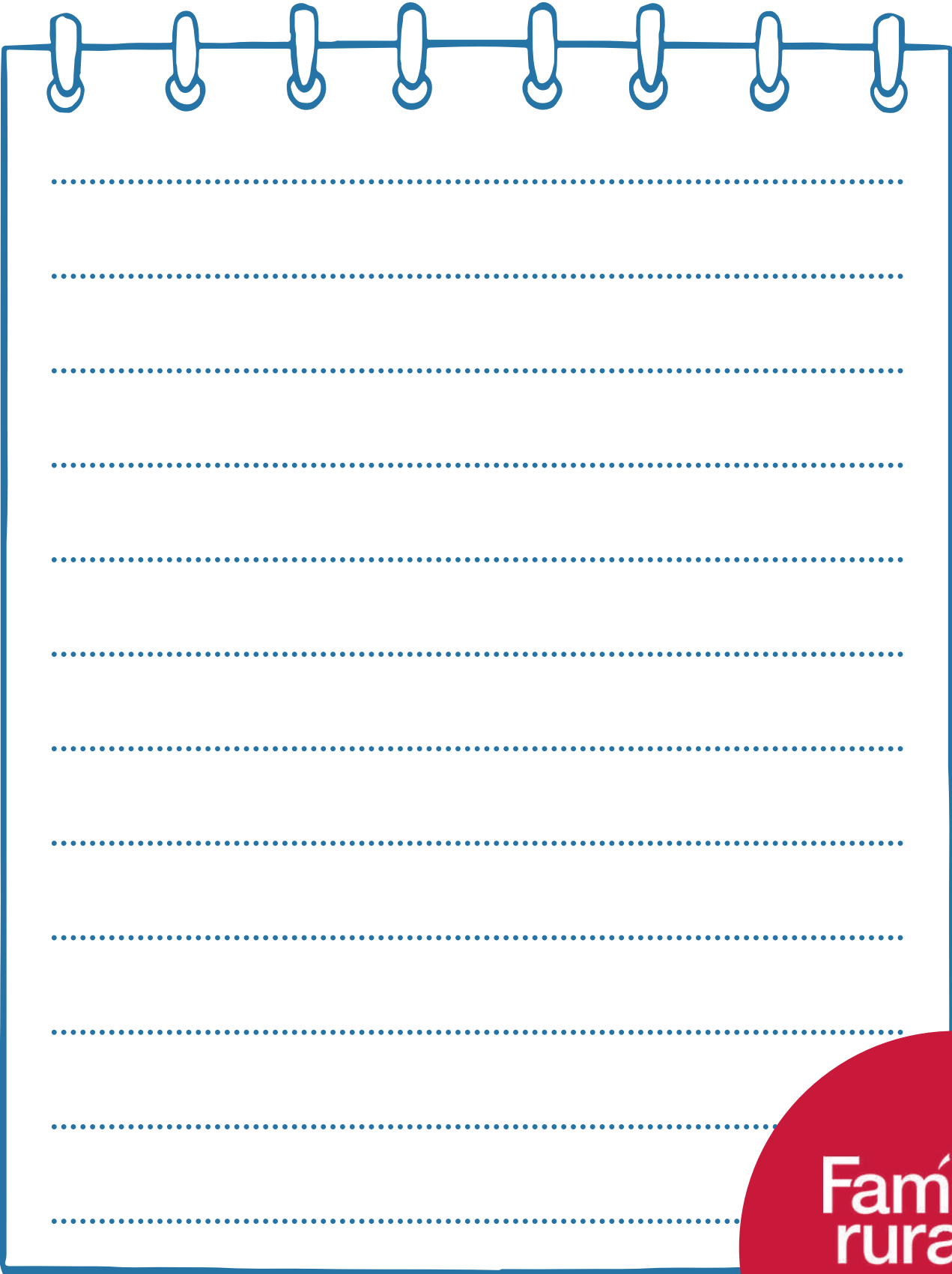
**Familles
rurales**

Vivre mieux !

VOSGES



NOTES



NOTES



**Familles
rurales**

Vivre mieux !

VOSGES





FÉDÉRATION FAMILLES RURALES VOSGES

Vie associative - Numérique

Mobilité Solidaire - Parentalité

