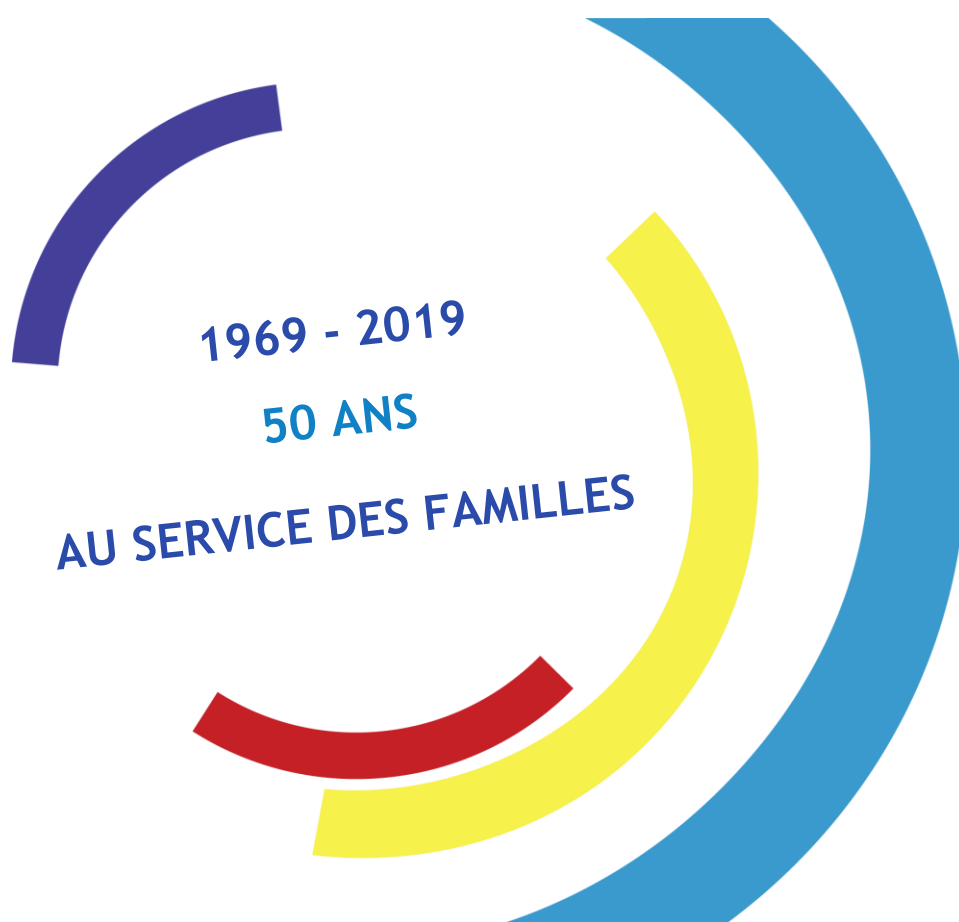




**FAMILLES RURALES**  
**Fédération Départementale de Moselle**

**ASSEMBLEE GENERALE DU 24 MAI 2019**  
**RAPPORT MORAL, D'ACTIVITE ET FINANCIER 2018**



# SOMMAIRE

|  |           |
|--|-----------|
| <b>RAPPORT MORAL .....</b>                             | <b>3</b>  |
| <b>RAPPORT D'ACTIVITE .....</b>                        | <b>4</b>  |
| <b>1 Activités et services pour les familles .....</b> | <b>4</b>  |
| 1.1 La Petite Enfance.....                             | 4         |
| 1.2 L'Enfance.....                                     | 4         |
| 1.3 La Jeunesse.....                                   | 5         |
| 1.4 Les Clubs.....                                     | 5         |
| 1.5 Les Manifestations locales .....                   | 5         |
| 1.6 La Parentalité.....                                | 6         |
| 1.7 Les Services aux personnes .....                   | 6         |
| 1.7.1 Les Prestations .....                            | 6         |
| 1.7.2 Les intervenants.....                            | 8         |
| 1.7.3 Qualité de service .....                         | 9         |
| <b>2 Services Techniques.....</b>                      | <b>10</b> |
| 2.1 La fonction employeur .....                        | 10        |
| 2.2 Les Formations .....                               | 10        |
| 2.3 Finances / comptabilité.....                       | 11        |
| <b>3 Vie Fédérale .....</b>                            | <b>11</b> |
| 3.1 Développement du réseau .....                      | 11        |
| 3.2 Promotion / Représentation.....                    | 11        |
| 3.3 Vie du réseau.....                                 | 12        |
| 3.4 Le Conseil d'Administration .....                  | 12        |
| 3.5 Adhésions .....                                    | 13        |
| 3.6 L'équipe salariée .....                            | 15        |
| <b>RAPPORT FINANCIER .....</b>                         | <b>16</b> |
| <b>4 Compte de résultat.....</b>                       | <b>16</b> |
| <b>5 Bilan .....</b>                                   | <b>17</b> |
| <b>6 Budget prévisionnel.....</b>                      | <b>18</b> |
| <b>COTISATION 2019 .....</b>                           | <b>19</b> |

# Rapport Moral

Mesdames, Messieurs les Elus en vos titres et qualités,  
Mesdames, Messieurs les Présidents d'Associations et leurs représentants,  
Mesdames, Messieurs les salariés et leurs représentantes,  
Mesdames,  
Messieurs,  
Chers Amis,

Tout d'abord, je tiens à vous remercier chaleureusement de votre présence à l'Assemblée Générale de la Fédération « Familles Rurales » de Moselle.

Cette année, précisément le 12 mai, la Fédération Familles Rurales de Moselle a fêté son 50ème anniversaire. Que de chemin parcouru, toujours au service des familles...

En 50 ans, les différents services proposés à toutes les générations se sont largement professionnalisés, afin d'améliorer la qualité du service rendu aux familles mosellanes : services aux personnes, crèches, accueil de loisirs, accompagnement à la parentalité, ... Notre réseau compte aujourd'hui pas moins de 180 salariés qui œuvrent au quotidien pour notre Mouvement.

Les activités proposées ont également évolué pour être toujours en cohérence avec les attentes de nos familles adhérentes et se renouvellent sans cesse.

En cette année 2018, les heures réalisées dans le cadre du service d'aide à domicile sont stables avec une nouvelle dynamique sur le second semestre, après un recul durant ces dernières années. Du côté des associations, 1 nouvelle structure d'accueil périscolaire a rejoint le réseau et les adhésions des familles ont progressé de plus de 6% et sont au plus haut niveau depuis 5 ans.

Mais que pouvons-nous faire encore pour le « vivre mieux », slogan de notre Mouvement, des familles vivant en milieu rural durant les 50 prochaines années ? Le Conseil d'Administration de la Fédération s'est fixé 6 axes stratégiques pour parvenir au développement de notre Mouvement :

- La pérennité de la Fédération, de ses services, du renouvellement des bénévoles,
- La diversité des services proposés : se tourner vers la mobilité des personnes isolés, réfléchir et participer au maintien des services publics, soutenir l'engagement des jeunes et continuer d'animer, de faire vivre nos territoires ruraux par l'animation locale, véritable cœur de métier de nos associations
- L'équilibre financier,
- Le développement, la synergie, et développer la mutualisation de nos moyens,
- La notoriété, en renforçant notre communication,
- La reconnaissance du bénévolat.

La Fédération est avant tout une ressource pour les associations fédérées et il est important que chacune d'entre elles puissent y porter la voix des familles adhérentes de son territoire afin de faire évoluer notre beau mouvement en cohérence avec leurs attentes actuelles ... et de demain !

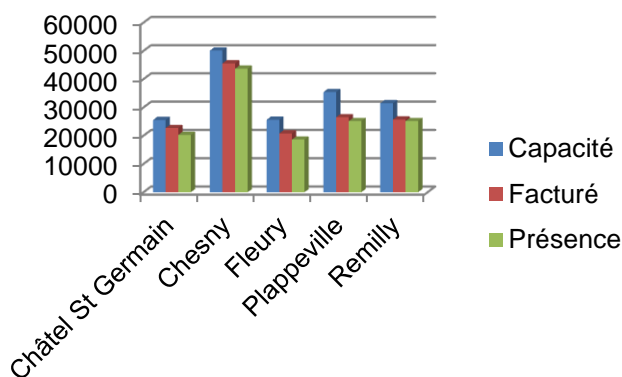
Bonne Assemblée Générale.

Jean-Paul DESTREMONT,  
Président.

## 1 ACTIVITES ET SERVICES POUR LES FAMILLES

La Fédération et les 33 associations fédérées développent des activités et des services en direction des familles adhérentes du département. Des actions variées sont mises en place pour toutes les générations, du plus jeune au plus ancien.

### 1.1 La Petite Enfance



Au quotidien, la Fédération accompagne un réseau de 5 établissements d'Accueil du Jeune Enfant, qui a permis en 2018 d'accueillir 204 enfants différents, soit plus de 140 000 heures d'accueil.

Les différents établissements ont connu des taux d'occupation de 84% et le coût horaire moyen s'élève à 8,07€.

### 1.2 L'Enfance

En janvier 2018, la Fédération a accompagné l'ouverture de l'accueil périscolaire d'Anzeling.

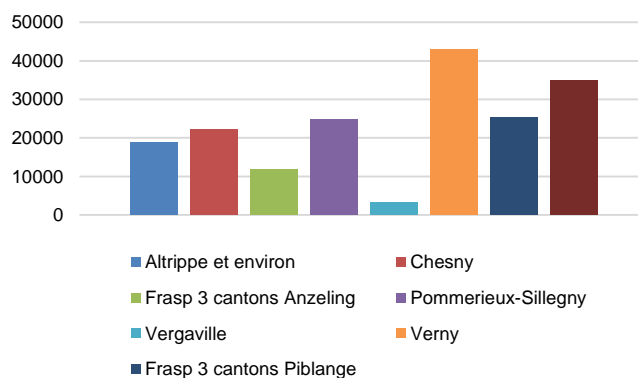
Suite à la reprise de la gestion du périscolaire par la commune de Vergaville en septembre, le réseau compte actuellement 6 accueils périscolaires permanents et 3 accueils estivaux.

La Fédération accompagne au quotidien les responsables bénévoles et salariés en charge de la gestion des structures, qui ont réalisé un peu plus de 226 000 heures d'accueil annuelles, soit près de 19% de plus qu'en 2017.

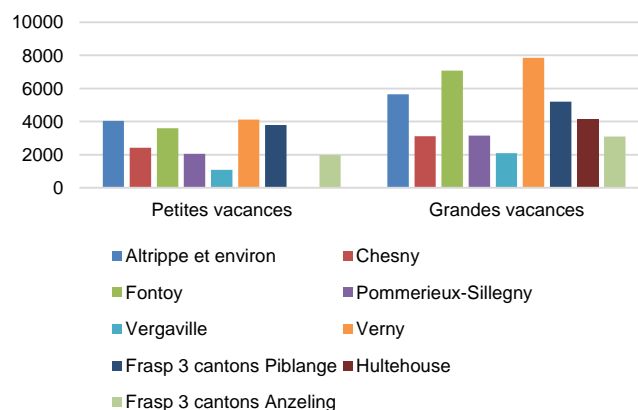
Ce sont plus de 300 enfants qui déjeunent chaque midi dans les accueils périscolaires et près de 230 qui sont accueillis chaque jour durant les vacances. En 2018, la Fédération a travaillé en lien avec les directeurs de structures pour améliorer les conditions d'accueil des enfants porteurs de handicap, par la mise en place de :

- 4 malles pédagogiques à disposition des associations,
- Une formation des équipes encadrantes à l'accueil d'enfants en situation de handicap,
- Une journée inter-associations du 20 juillet 2018 à Verny avec 170 enfants.

#### Périscolaire-heures de présence enfant



#### Extrascolaire-heures de présence enfant



### 1.3 La Jeunesse

La Fédération œuvre au quotidien à l'accompagnement et au développement d'actions en direction des jeunes vivant en milieu rural. En lien avec les associations locales Familles Rurales, elle a participé au déploiement de nouvelles actions permettant de redynamiser l'activité jeunesse du réseau :

- Création d'un Conseil d'Administration Jeunes à Chesny où 13 adolescents ont œuvré à la mise en place d'un Festival de Théâtre les 20-21 octobre réunissant plus de 80 spectateurs,
- Atelier théâtre de l'association de Chesny qui regroupe tous les samedis matins 15 ados,
- A Piblange, mise en place d'un groupe de 5 reporters, relatant les actualités rurales et la vie des jeunes à la campagne,
- Un séjour estival autogéré de 11 jeunes sur la base de loisirs de Mittersheim pour l'association de Verny,
- Un accueil permanent à Altrippe, Piblange et Verny,
- Une semaine artistique rassemblant une dizaine de jeunes au mois de juillet pour l'association de Luttange,
- Un atelier chorégraphie qui continue à Charly-Oradour,
- Un atelier danse chaque mercredi à Piblange.



### 1.4 Les Clubs

Pour répondre aux besoins des familles dans les territoires ruraux, il faut souvent faire preuve d'inventivité et d'audace. Les associations innovent chaque année pour développer



des activités et services adaptés qui contribuent au développement de leur milieu de vie. Aussi, on compte une soixantaine de clubs, pour tous les âges, destinés au bien-être physique (Baby gym, Gym, club de marche, Yoga...), au sport (tennis de table, foot, natation, ludoboxe...), à la convivialité (club seniors, club de scrabble, ...), au partage des savoir-faire (tricot, peinture, cuisine, art floral, ...), aux loisirs (chorégraphie, dessin, danse, cirque, loisirs créatifs, chant, ...) mais aussi deux jardins

partagés, deux bibliothèques et une commission patrimoine.

### 1.5 Les Manifestations locales

Les associations locales Familles Rurales se positionnent comme acteurs à part entière et partenaires du développement et de l'animation des territoires ruraux. Aux quatre coins du département, on recense :

- Des vides greniers et des bourses aux jouets, aux vêtements, de puériculture, aux plantes...
- Des manifestations à thèmes (carnaval, halloween, chasse à l'œuf, fête du printemps),
- Des soirées festives (fête patronale, fête de la musique, St Patrick, fête champêtre, fête nationale),
- Des soirées théâtre ou concert,
- Des excursions culturelles en famille.





## 1.6 La Parentalité



L'année 2018 a été une année de forte mobilisation autour de la parentalité : les associations de Chesny et Lorry-Mardigny ont rejoint le mouvement départemental, permettant ainsi l'organisation de 11 séances sur 4 communes différentes. On recense cette année 47 participants différents aux actions proposées.

De plus, la Fédération a accompagné l'association Chemins de Parents dans le développement de ses activités autour de la parentalité : Lieux d'Accueil Enfants-Parents, Atelier Parental et permanence d'information.

## 1.7 Les services aux personnes

### 1.7.1 Les Prestations

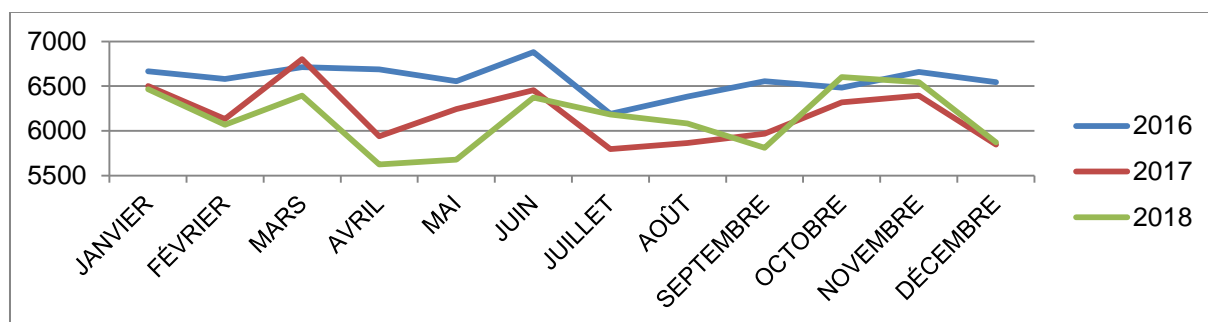
Ce service, proposé et porté directement par la Fédération, a été créé dans les années 80 afin d'apporter une aide au maintien à domicile, aussi bien pour l'assistance dans les actes de la vie quotidienne, que l'entretien du logement ainsi que les prestations de garde d'enfants et ce pour l'ensemble des familles du département et notamment dans les territoires ruraux.

- **Le Service Prestataire**

Il représente la quasi-totalité de l'activité.

890 usagers ont bénéficié de nos services sur l'année 2018, soit 2% de plus qu'en 2017.

On peut noter que le nombre d'heures facturées en 2018 reste quasiment identique à 2017 avec 74 238 heures.

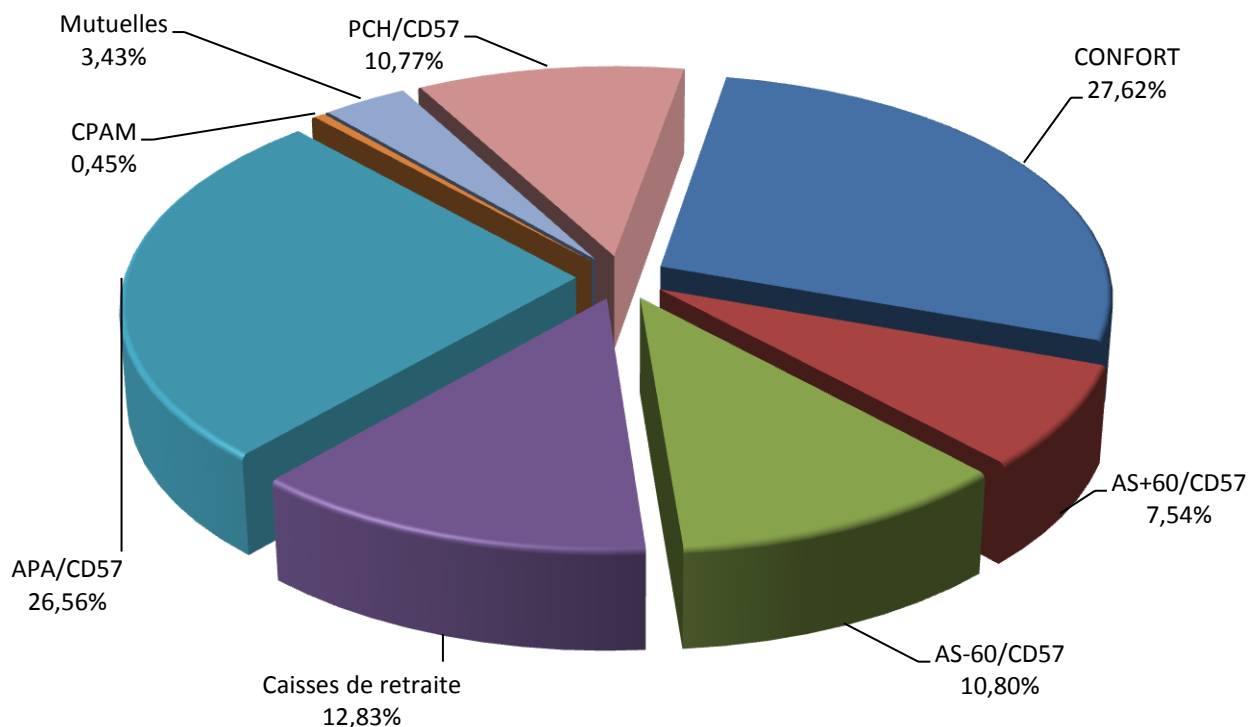


Le chiffre d'affaires 2018 est de 1 634 479 € représentant une légère augmentation liée à l'augmentation des tarifs ainsi que la revalorisation des prestations par le département. Le prix horaire moyen (toutes prestations confondues) est de 22,09 €.

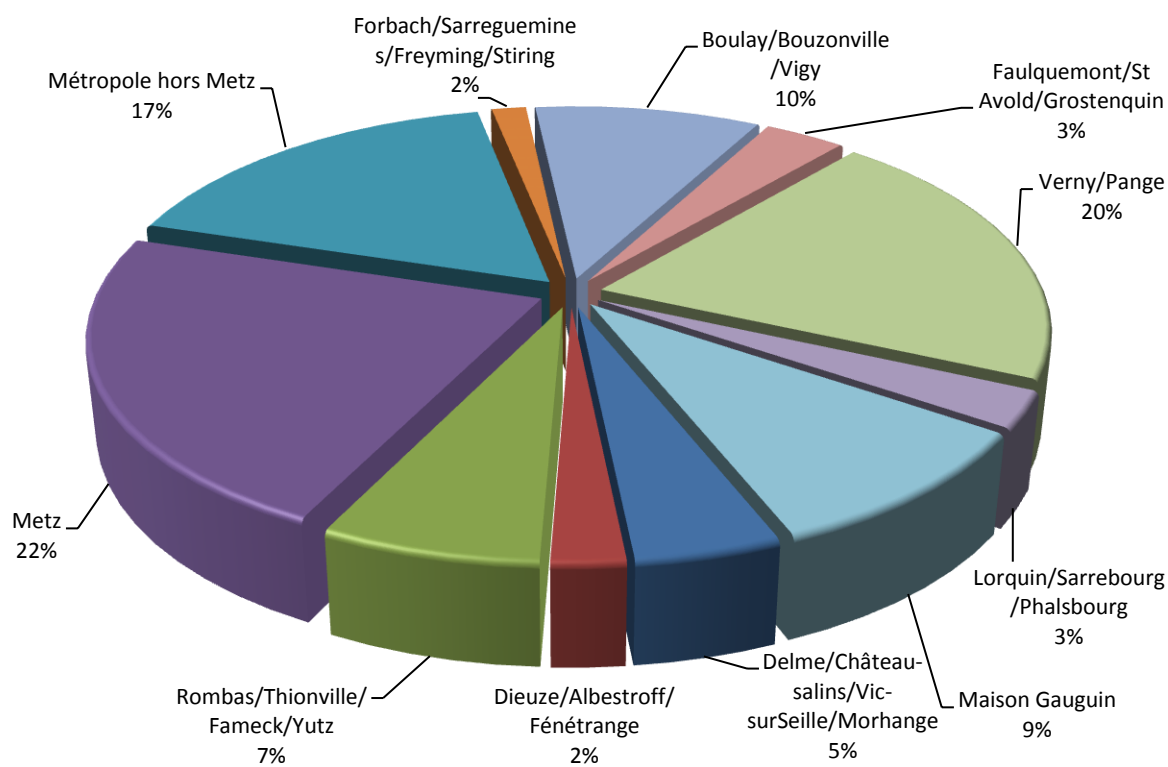
Le prix moyen des factures est de 100,74 € et la participation horaire moyenne restant à la charge des bénéficiaires est de 9,77 €.

La distance parcourue entre chaque intervention est de 8,41 kilomètres, ce chiffre est en légère diminution par rapport à 2017.

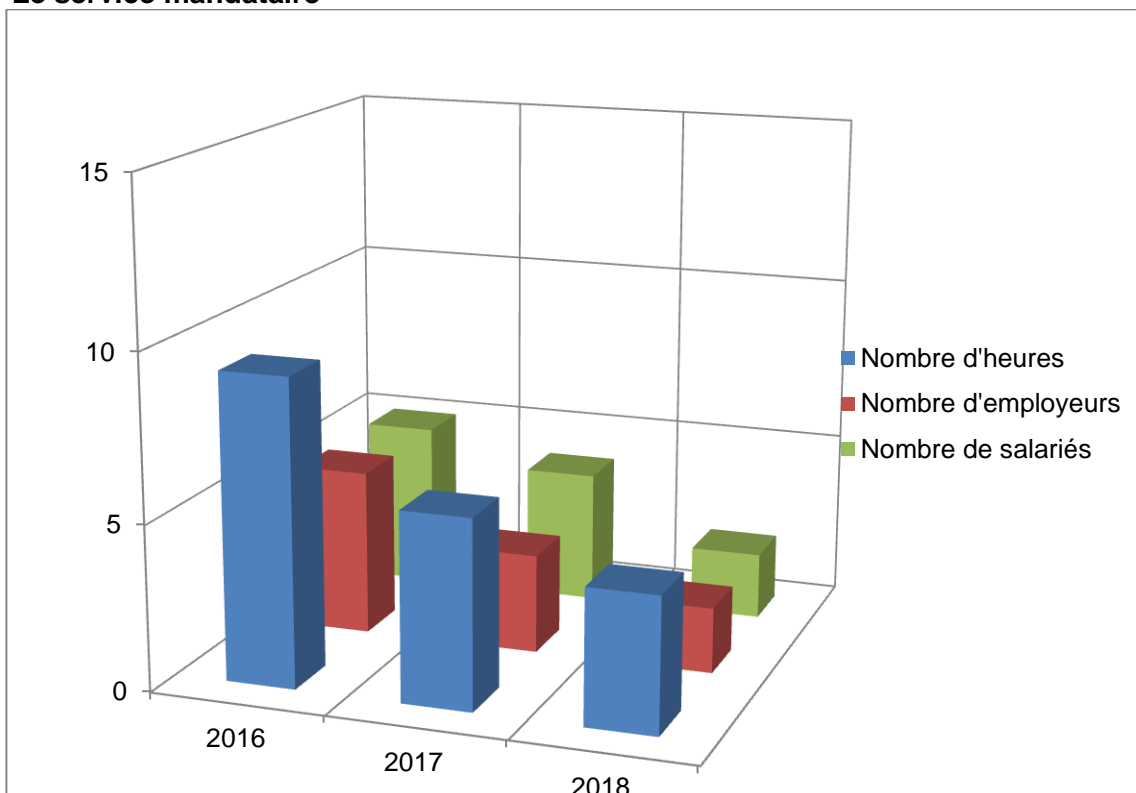
✓ **Répartition de l'activité par caisse :**



✓ **Répartition des heures par secteur :**



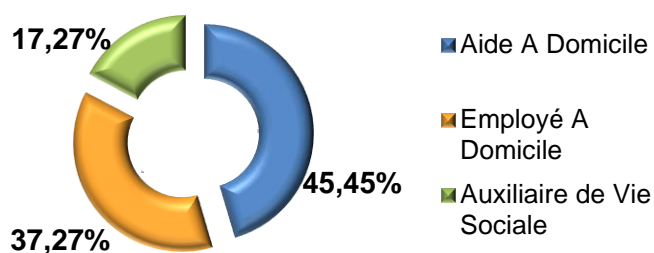
- **Le service mandataire**



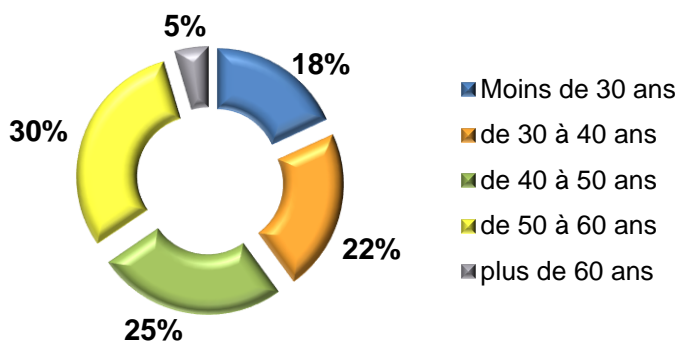
Il s'agit d'un service qui diminue en activité au fil des années. Nous n'aurons plus qu'un bénéficiaire en 2019.

### 1.7.2 Les intervenants

Notre taux de qualification (AVS + employés) est toujours en augmentation avec 55% des effectifs. Il était de 44% en 2017.



Tout comme l'an dernier, nous observons une diminution de 1% des effectifs de plus de 60 ans.



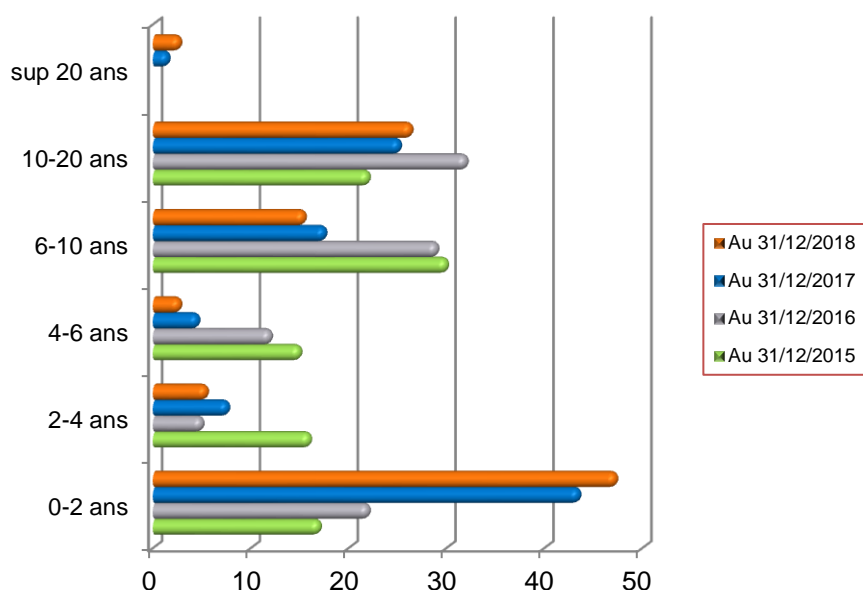
Le service a employé 110 personnes, soit une diminution de presque 7%.



- **Ancienneté**

Le nombre de personnes ayant plus de 10 ans d'ancienneté est en augmentation de presque 3% par rapport à 2017.

Comme l'an passé le nombre de personnes avec moins de 2 ans d'ancienneté est en augmentation.



- **Tutorat**

Comme cela se fait depuis plusieurs années, les nouveaux embauchés ont été accompagnés en tutorat par des salariés expérimentés. Cela représente 251h pour 33 embauches, soit plus de 7h par salarié.

- **Turn Over**

Il y a eu 39 CDD sur l'année (dont 12 transformés en CDI), contre 19 en 2017 et 28 en 2016. Deux personnes ont été directement embauchées en CDI contre 8 en 2017.

Il y a eu 9 départs de salariés en CDI en 2018, contre 13 en 2017, pour les motifs suivants :

- Démissions : 2,
- Départs à la retraite : 2,
- Licenciements : 2 pour inaptitude,
- Rupture conventionnelle : 1,
- Décès : 1,
- Rupture période d'essai à l'initiative de l'employeur : 1.

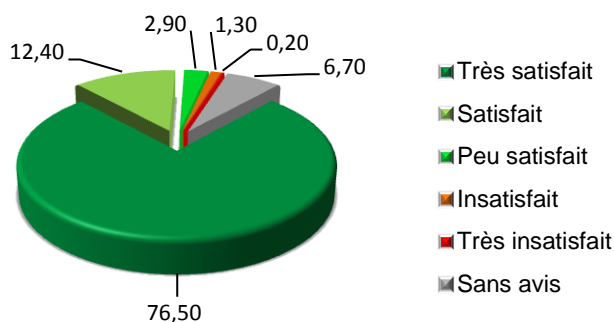
### 1.7.3 Qualité de service

592 questionnaires ont été envoyés avec les factures du mois de juillet 2018. Nous avons reçu 269 réponses ce qui représente un taux de participation de 45,44 %. C'est un retour record permis par le travail d'une stagiaire qui a recueilli plus de 100 questionnaires.

On retiendra que **83%** de nos usagers nous recommanderaient.

Plus de 91% des usagers estiment que le personnel est de confiance et disponible et sont satisfaits ou très satisfaits du respect de la durée d'intervention et du respect de leur intimité.

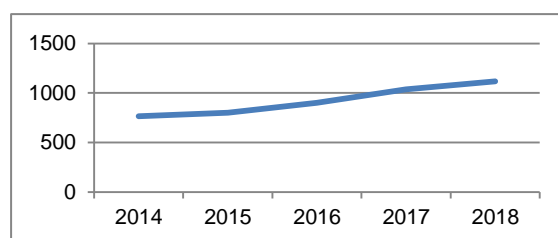
89 % de nos bénéficiaires sont satisfaits voire très satisfaits du travail effectué à leur domicile



## 2 SERVICES TECHNIQUES

### 2.1 La fonction employeur

La Fédération propose aux associations fédérées de réaliser les bulletins de salaire de leurs salariés. Ce service a considérablement pris de l'ampleur, et réalise aujourd'hui plus de 1 100 bulletins chaque année pour les associations.



Le soutien à la fonction employeur se traduit également par un accompagnement dans les différentes étapes de la présence du salarié. Ainsi, et en fonction des besoins, la Fédération accompagne au recrutement, rédige les contrats de travail et les avenants (plus de 300 en 2018), conseille les employeurs mais aussi sécurise les procédures disciplinaires ou les fins de contrat de travail.

### 2.2 Les Formations

Le réseau Familles Rurales de Moselle compte plus de 180 salariés, dont 86 à la Fédération. Les fonds de formation gérés par la Fédération de Lorraine ont permis le financement de 699 heures de formation au profit de 85 stagiaires différents en Moselle. En quelques chiffres, ce sont 97 journées de formation organisées sur 13 thèmes différents pour un coût total de 20 628 € :

- Logiciels : 4 stagiaires
- PSC1 : 35 stagiaires
- Approfondissement BAFA : 1 stagiaire
- Gérer son stress et maîtrise de soi : 10 stagiaires
- Vers la bientraitance des personnes âgées : 11 stagiaires
- Connaissance des adultes psychotiques : 11 stagiaires
- Massage de bien-être du bébé et de l'enfant : 1 stagiaire
- Nutrition : 11 stagiaires
- Ergonomie : 7 stagiaires
- Connaître la pédagogie Montessori : 1 stagiaire
- Les mots qui font grandir : 2 stagiaires
- Le comportement agressif du jeune enfant : 1 stagiaire
- Formation de formateurs BAFA / BAFD : 1 stagiaire

Pour l'année 2019, ce ne sont pas moins de 20 formations déjà prévues à la Fédération.

## 2.3 Finances / comptabilité

Consciente du rôle majeur des bénévoles de nos associations, mais aussi de l'engagement et de la responsabilité accrues qui pèsent sur eux, la Fédération assure un suivi technique aux associations dans l'établissement de leur comptabilité ainsi que dans leurs relations avec les organismes financeurs (montage et suivi de dossier, recherche de partenaires, établissements des budgets, conventions de financement, ...).

A ce titre, la Fédération a participé en 2018 à 9 comités de pilotage et a contribué au montage de 15 dossiers de subvention à destination des associations locales pour un montant de plus de 23 000€ (hors prestations CAF).

## 3 VIE FEDERALE

En complément des services apportés aux associations et aux familles, la Fédération assure également un rôle de représentation des familles et de promotion du réseau.

### 3.1 Développement du réseau

L'année 2018 a été marquée par l'ouverture du nouveau périscolaire « Les Petites Mains » d'Anzeling par l'Association des 3 Cantons. Cet accueil est devenu le 9<sup>ème</sup> accueil collectif de mineurs du réseau.



" Les Petites Mains "



La Fédération a également rencontré plusieurs porteurs de projet dans le cadre d'un possible partenariat.

Cette année a également été ponctuée par l'accompagnement de la nouvelle association « Chemins de Parents », créée en 2017, dans le développement de ses activités autour de la parentalité.

### 3.2 Promotion / Représentation

La Fédération développe et soutient la vie associative et les initiatives collectives dans le but d'assurer un rôle de représentation du mouvement, des associations et des familles au niveau départemental. En 2018, elle a ainsi participé à :

- 5 rencontres du Réseau d'Ecoute, d'Appui et d'Accompagnement des Parents sur le secteur de Metz-Campagne,
- L'Assemblée Générale de la Fédération Nationale,
- Plusieurs regroupements nationaux Familles Rurales (Jeunesse, Ressources humaines, service à la personne, ...),
- Un Forum pour l'accueil de jeunes en Service Civique,
- Journées d'échanges et à un Jobdating avec l'organisme de formations ALAJI,
- Une matinée d'échanges avec la Fédésap et la DIRECCTE grand Est à l'AFPA au sujet de la protection des données personnelles dite - RGPD,
- L'Assemblée générale constitutive de l'URIOPSS Grand Est (*Union Nationale Interfédérale des Oeuvres Privées Sanitaires et Sociales*),
- La conférence de Presse du Lions Clubs de France – District Est pour la mise en œuvre du projet Lions SOS Lorraine,
- Une réunion d'information organisée par l'AD-PA, Association des Directeurs au service des Personnes Âgées,
- 1 séance de la Commission Départementale de l'Accueil du Jeune Enfant.

Des bénévoles siègent également auprès d'organismes partenaires tels que l'UDAF et la CAF.

La Fédération dispose de postes vacants au sein du COJEP et du DLA, et siège à l'ICTS.

Des administrateurs des associations locales assurent également la défense des intérêts des familles dans les commissions des usagers d'hôpitaux à Dieuze, à Sarrebourg et à Thionville.

### 3.3 Vie du réseau

En 2018, la Fédération a participé à 16 Assemblées Générales dans les associations locales. Elle représente également les associations de Moselle à la Fédération Régionale et dans le cadre de la nouvelle Fédération du Grand-Est.

De plus, la Fédération a répondu présente à l'Assemblée Générale de la Fédération Nationale qui s'est tenue les 6 et 7 avril 2018 à Paris ainsi qu'au Congrès qui s'est tenu à Rodez les 13 et 14 octobre.

La Fédération a également participé au développement d'actions au sein des associations locales par l'organisation de 3 temps d'échanges inter-associations (action d'achat groupé, manifestations musicales, bibliothèque associative), ainsi que par le déploiement de l'Agrément National Service Civique qui a permis de recruter 3 volontaires mis à disposition des associations.

La fédération a également coordonné des actions de soutien à la parentalité durant la semaine de la parentalité dans 4 associations en octobre 2018.

Enfin, la Fédération a œuvré durant la période hivernale à la mise en œuvre de manifestations avec le soutien des associations locales telles que :

- Un jeu de l'oie géant pour la Saint Nicolas, le 8 décembre à Chevillon-Maizeroy pour une trentaine d'enfants,
- Une chasse au trésor dans Charly Oradour afin de retrouver la hotte du Père Noël, le 15 décembre pour une cinquantaine de participants.

### 3.4 Le Conseil d'Administration

Suite à l'Assemblée Générale du 15 juin 2018, le Conseil d'Administration était composé de 8 membres. 3 postes sont vacants à compter de 2019.

|                                      |  |
|--------------------------------------|--|
| <i>Madame Patricia ARNOLD-MARTIN</i> | <i>Membre</i>  |
| -                                    | <i>Trésorière Adjointe</i>                                 |
| <i>Monsieur Jean-Paul DESTREMONT</i> | <i>Président</i>   |
| -                                    | <i>Secrétaire</i>  |
| <i>Monsieur Patrick GUITTON</i>      | <i>Membre</i>  |
| <i>Monsieur Claude LEIDELINGER</i>   | <i>Trésorier</i>   |
| -                                    | <i>Vice-Présidente en charge des relations intérieures</i> |
| <i>Monsieur Sébastien QUINET</i>     | <i>Membre</i>  |
| <i>Monsieur Philippe ROBINET</i>     | <i>Membre</i>  |
| <i>Monsieur Ronald SCHOULLER</i>     | <i>Membre</i>  |
| <i>Monsieur Laurent THURNHERR</i>    | <i>Vice-Président en charge des relations extérieures</i>  |

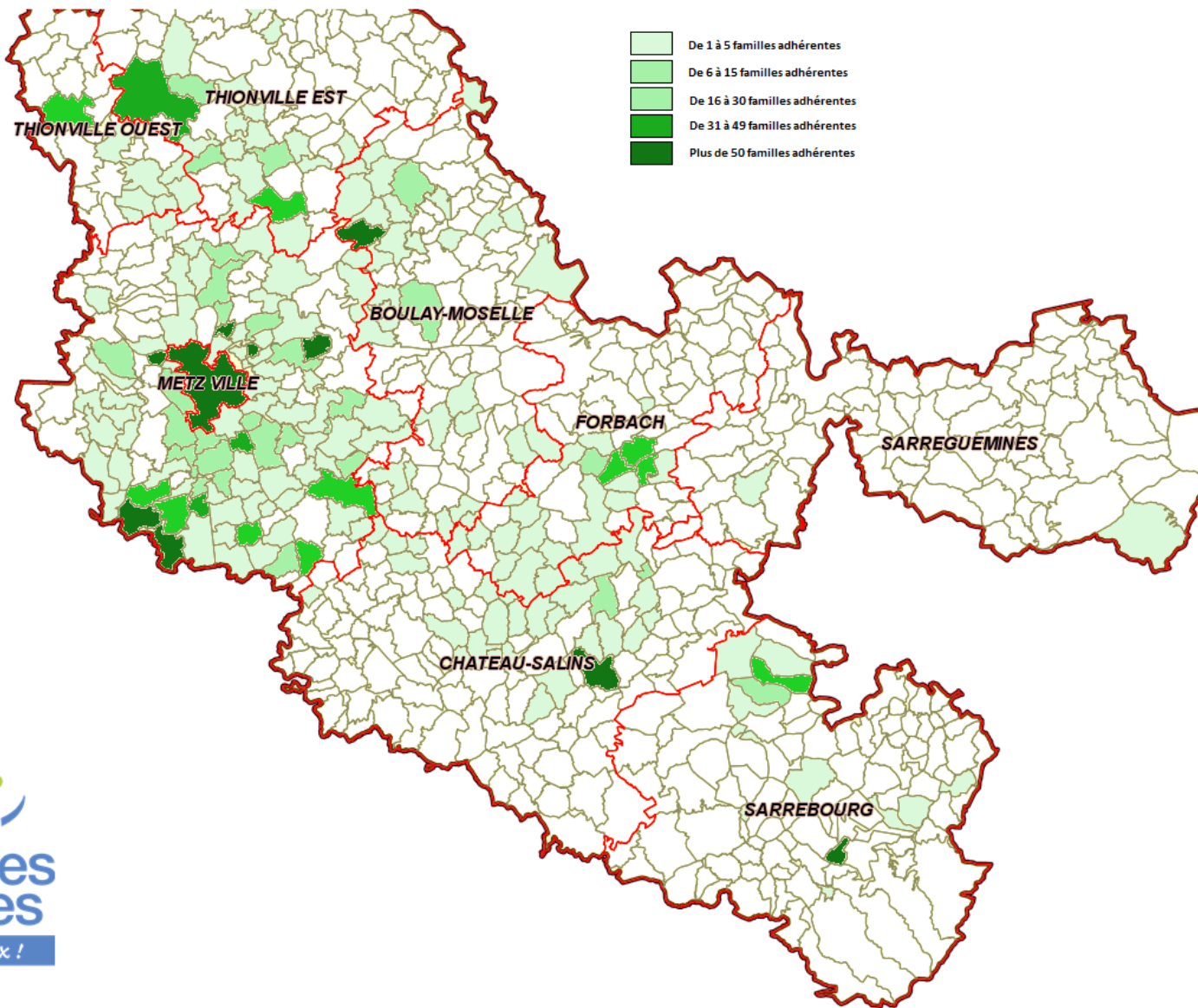
Le Conseil d'Administration s'est réuni 5 fois en 2018.

### 3.5 Adhésions

En 2018, la Fédération a œuvré à la formation des bénévoles associatifs quant à l'utilisation de la nouvelle plate-forme informatique de gestion des adhésions. Ainsi, lors de 3 formations, 24 personnes de 16 associations ont manipulé ce nouvel outil permettant de gérer en direct les adhésions mais également de stocker l'ensemble des documents législatifs et statutaires au sein d'une même plateforme ou encore d'assurer l'envoi du journal Vivre Mieux aux familles.

|                     | 2014  | 2015  | 2016  | 2017 | 2018 |
|---------------------|-------|-------|-------|------|------|
| ALTRIPPE            | 99    | 106   | 107   | 117  | 131  |
| ANCERVILLE          | 63    | 60    | 63    | 64   | 53   |
| ARGANCY             | 190   | 175   | 8     | 35   | 15   |
| BENESTROFF          | 7     | 11    | 12    | 12   | 6    |
| CHARLY-ORADOUR      | 53    | 61    | 94    | 104  | 107  |
| CHATEL ST GERMAIN   | -     | -     | 31    | 34   | 29   |
| CHEMINOT            | 0     | 0     | 0     | 0    | 0    |
| CHEMINS DE PARENTS  | -     | -     | -     | 14   | 12   |
| CHESNY              | 102   | 88    | 91    | 113  | 127  |
| CHEVILLON-MAIZEROY  | 12    | 12    | 14    | 20   | 25   |
| CHIEULLES           | 157   | 155   | 174   | 164  | 156  |
| COURCELLES-CHAUSSY  | 0     | 0     | 0     | 0    | 0    |
| EBERSVILLER         | 66    | 52    | 59    | 46   | 1    |
| FLEURY-POUILLY      | -     | 9     | 26    | 21   | 17   |
| FONTOY              | 29    | 35    | 41    | 42   | 34   |
| HESSE               | 0     | 0     | 0     | 0    | 0    |
| HULTEHOUSE          | 33    | 44    | 44    | 46   | 60   |
| LORRY-MARDIGNY      | 110   | 117   | 110   | 118  | 134  |
| LUTTANGE            | 30    | 39    | 33    | 33   | 26   |
| MONCHEUX            | 5     | 5     | 20    | 21   | 12   |
| MORHANGE            | 99    | 93    | 95    | 95   | 108  |
| PIBLANGE            | 128   | 111   | 158   | 89   | 164  |
| PLAPPEVILLE         | 41    | 35    | 32    | 37   | 57   |
| POMMERIEUX-SILLEGNY | 82    | 76    | 77    | 78   | 110  |
| RETONFEY            | 10    | 2     | 0     | 0    | 0    |
| ROMELFING           | 51    | 55    | 54    | 49   | 39   |
| SAILLY-ACHATEL      | 17    | 21    | 19    | 17   | 20   |
| THIONVILLE          | 32    | 35    | 30    | 28   | 34   |
| VANY                | 88    | 73    | 72    | 78   | 77   |
| VERGAVILLE          | 50    | 55    | 69    | 21   | 68   |
| VERNY               | 157   | 134   | 153   | 147  | 146  |
| FRASP RIVE DROITE   | -     | -     | -     | -    | -    |
| FRASP 3 CANTONS     | -     | -     | -     | -    | -    |
|                     | 1 737 | 1 659 | 1 686 | 1651 | 1773 |
| <i>Dont SAD</i>     | 168   | 150   | 152   | 148  | 180  |

En 2018, les adhésions sont à nouveau passées au-dessus de la barre des 1 700 familles adhérentes malgré la mise en sommeil de l'Association Familles Rurales d'Ebersviller.





### 3.6 L'équipe salariée

L'année 2018 pour l'équipe salariée du siège de la Fédération a continué sur la lancée du changement.

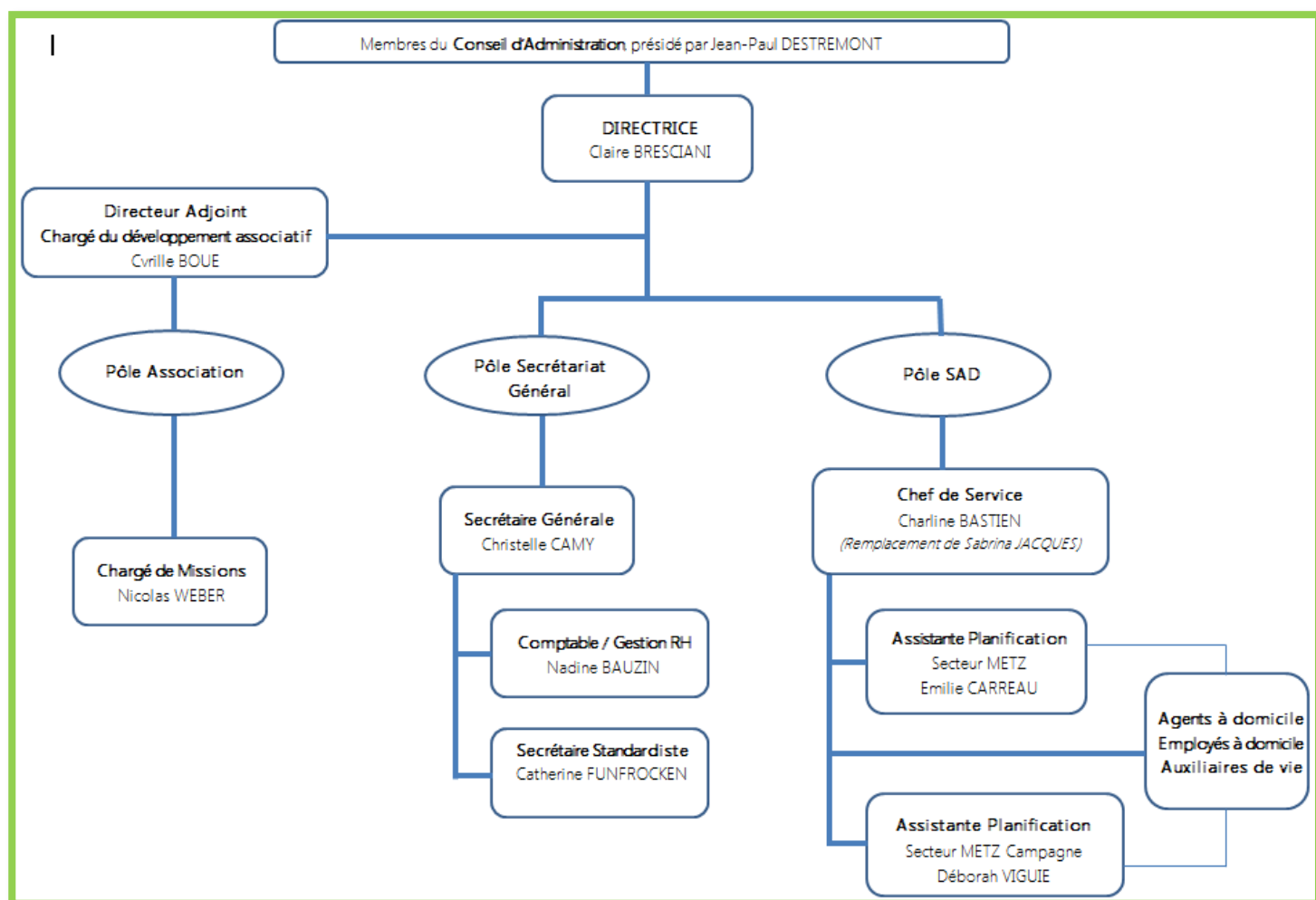
La Direction a été reprise par l'arrivée de Claire BRESCIANI en début d'année.

Pour la branche de l'aide à domicile, suite au départ en avril 2018 de sa responsable Sabrina ACCOU (qui remplaçait Sabrina JACQUES en congé parental d'éducation), c'est Charline BASTIEN assistante plannings jusqu'alors, qui a repris la responsabilité du service et de son équipe-terrain. Son transfert de poste a été comblé par l'arrivée d'Emilie CARREAU assistante plannings pour le secteur de Metz et le départ de Laurence LARDENET du secteur Campagne fut repris par Déborah VIGUIE, déjà salariée au siège en tant que secrétaire-standardiste.

Du côté de l'accueil, Catherine FUNFROCKEN à temps plein est venue succéder au transfert de poste de Déborah VIGUIE en juillet 2018 et au départ de Catherine LEICK en septembre 2018 toutes deux secrétaires – standardistes à temps partiel.

Puis, Nicolas WEBER anciennement animateur fédéral au service d'accompagnement des associations a pris les fonctions de chargé de missions depuis novembre 2018.

Sur les 10 personnels du siège dont 9 à l'effectif, 2 ont moins d'un an d'ancienneté au 24/05/2019.



# Rapport Financier

## 4 COMPTE DE RESULTAT

| Compte de résultat   | Exercice<br>N<br>31/12/2018 | Exercice N-1<br>31/12/2017 | Ecart<br>N/N-1<br>% |
|--|-----------------------------|----------------------------|---------------------|
| <b>PRODUITS D'EXPLOITATION</b>                                   |                             |                            |                     |
| Production vendue de biens et services                           | 1 634 479                   | 1 623 070                  | 0.70                |
| Subventions d'exploitation                                       | 117 626                     | 214 936                    | 45.27-              |
| Reprises sur amortissements et provisions, transferts de charges | 40 462                      | 60 970                     | 33.64-              |
| Collectes  | 1 398                       | 1 598                      | 12.48-              |
| Cotisations  | 33 430                      | 33 798                     | 1.09-               |
| Autres produits  | 38 737                      | 41 757                     | 7.23-               |
| <b>TOTAL I</b>   | <b>1 866 131</b>            | <b>1 976 129</b>           | <b>5.57-</b>        |
| <b>CHARGES D'EXPLOITATION</b>                                    |                             |                            |                     |
| Autres achats et charges externes                                | 255 320                     | 259 586                    | 1.64-               |
| Impôts, taxes et versements assimilés                            | 59 278                      | 61 430                     | 3.50-               |
| Salaires et traitements  | 1 190 832                   | 1 240 327                  | 3.99-               |
| Charges sociales   | 278 316                     | 291 321                    | 4.46-               |
| Dotations aux amortissements et aux provisions                   |                             |                            |                     |
| Sur immobilisations : dotations aux amortissements               | 11 670                      | 13 868                     | 15.85-              |
| Sur actif circulant : dotations aux provisions                   | 1 282                       | 1 409                      | 8.99-               |
| Autres charges   | 7 603                       | 3 432                      | 121.50              |
| <b>TOTAL II</b>  | <b>1 804 301</b>            | <b>1 871 372</b>           | <b>3.58-</b>        |
| <b>1 - RESULTAT D'EXPLOITATION (I-II)</b>                        | <b>61 830</b>               | <b>104 757</b>             | <b>40.98-</b>       |
| <b>PRODUITS FINANCIERS</b>                                       |                             |                            |                     |
| Autres intérêts et produits assimilés                            | 775                         | 679                        | 14.19               |
| <b>TOTAL V</b>   | <b>775</b>                  | <b>679</b>                 | <b>14.19</b>        |
| <b>CHARGES FINANCIERES</b>                                       |                             |                            |                     |
| Intérêts et charges assimilées                                   | 104                         | 531                        | 80.50-              |
| <b>TOTAL VI</b>  | <b>104</b>                  | <b>531</b>                 | <b>80.50-</b>       |
| <b>2 - RESULTAT FINANCIER (V-VI)</b>                             | <b>672</b>                  | <b>148</b>                 | <b>353.67</b>       |
| <b>3 - RESULTAT COURANT AVANT IMPOTS (I-II+III-IV+V-VI)</b>      | <b>62 502</b>               | <b>104 905</b>             | <b>40.42-</b>       |
| <b>PRODUITS EXEPTIONNELS</b>                                     |                             |                            |                     |
| Produits exceptionnels sur opérations de gestion                 | 4 163                       | 1 027                      | 305.33              |
| Produits exceptionnels sur opérations en capital                 | 3 685                       | 6 041                      | 39.00-              |
| Reprises sur provisions et transferts de charges                 | 997                         | /                          |                     |
| <b>TOTAL VII</b>   | <b>8 845</b>                | <b>7 068</b>               | <b>25.14</b>        |
| <b>CHARGES EXEPTIONNELLES</b>                                    |                             |                            |                     |
| Charges exceptionnelles sur opérations de gestion                | 12 200                      | 24 980                     | 51.16-              |
| Charges exceptionnelles sur opérations en capital                | /                           | /                          |                     |
| Dotations exceptionnelles aux amortissements et aux prov.        | 4 456                       | 11 562                     | 61.46-              |
| <b>TOTAL VIII</b>  | <b>16 656</b>               | <b>36 542</b>              | <b>54.42-</b>       |
| <b>4 - RESULTAT EXCEPTIONNEL (VII-VIII)</b>                      | <b>7 811-</b>               | <b>29 474-</b>             | <b>73.50</b>        |
| <b>TOTAL PRODUITS (I+III+V+VII)</b>                              | <b>1 875 752</b>            | <b>1 983 876</b>           | <b>5.45-</b>        |
| <b>TOTAL CHARGES (II+IV+VI+VIII+IX)</b>                          | <b>1 821 060</b>            | <b>1 908 445</b>           | <b>4.58-</b>        |
| <b>5 - EXCEDENTS OU DEFICITS</b>                                 | <b>54 691</b>               | <b>75 431</b>              | <b>27.50-</b>       |

L'exercice 2018 dégage un excédent de 54 691€ avec un chiffre d'affaires supérieur à 2017. Toutefois, le résultat de l'année est fortement impacté par une baisse considérable des subventions, de plus de 95 000€.

Malgré tout, le résultat hors aide à l'emploi s'améliore, passant de -60 058€ à 23 851€.

Les charges restent stables, avec une maîtrise des coûts. La maîtrise de la masse salariale, associée à la baisse des charges sociales, ont permis une économie de près de 60 000€.

## 5 BILAN

| ACTIF                                 |   | Exercice N<br>31/12/2018  |                                 |                | PASSIF  |                | Exercice N<br>31/12/2018 |  |
|---------------------------------------|---|---------------------------|---------------------------------|----------------|---|----------------|--------------------------|--|
|                                       |   | Brut                      | Amortissements<br>et provisions | Net            |   |                |                          |  |
| ACTIF IMMOBILISE                      | <b>Immobilisations incorporelles</b>      |                           |                                 |                | <b>Fonds propres</b>                                  |                |                          |  |
|                                       | Concessions, brevets et droits similaires | 15 716                    | 15 716                          | 0              | Fonds associatifs sans droit de reprise               | 178 730        |                          |  |
|                                       | <b>Immobilisations corporelles</b>        |                           |                                 |                | Réserves  | /              |                          |  |
|                                       | Terrains                                  | 18 999                    | 0                               | 18 999         | Report à nouveau                                      | 226 879        |                          |  |
|                                       | Constructions                             | 161 940                   | 161 023                         | 917            | Résultat de l'exercice                                | 54 691         |                          |  |
|                                       | Autres immobilisations corporelles        | 82 187                    | 80 193                          | 1 994          | <b>Autres fonds associatifs</b>                       |                |                          |  |
|                                       | <b>Immobilisations financières</b>        |                           |                                 |                | Subventions d'investissements                         | 359            |                          |  |
|                                       | Autres titres immobilisés                 | 1 586                     |                                 | 1 586          |   |                |                          |  |
|                                       | Prêts                                     | 71 522                    |                                 | 71 522         |   |                |                          |  |
|                                       | Autres immobilisations financières        | 11 534                    |                                 | 11 534         |   |                |                          |  |
|                                       |   | <b>TOTAL I</b>            | <b>363 483</b>                  | <b>256 932</b> | <b>106 551</b>  | <b>TOTAL I</b> | <b>460 659</b>           |  |
|                                       | ACTIF CIRCULANT                           | <b>Stocks et en cours</b> |                                 |                |   | PROV           |                          |  |
| Marchandises                          |   |                           |                                 |                | Provisions pour risques                               | 27 271         |                          |  |
| <b>Créances</b>                       |   |                           |                                 |                | Provisions pour charges                               |                |                          |  |
| Créances usagers et comptes rattachés |   | 175 880                   | 1 836                           | 174 043        | <b>TOTAL II</b>                                       | <b>27 271</b>  |                          |  |
| Autres créances                       |   | 76 387                    |                                 | 76 387         | DETTES  |                |                          |  |
| Valeurs mobilières de placement       |   | 5 399                     |                                 | 5 399          | Emprunts et dettes auprès d'établissements de crédits | 296            |                          |  |
| Disponibilités                        |   | 432 596                   |                                 | 432 596        | Dettes fournisseurs et comptes rattachés              | 31 216         |                          |  |
| Charges constatées d'avance           |   | 1 605                     |                                 | 1 605          | Dettes fiscales et sociales                           | 256 724        |                          |  |
|                                       |   | <b>TOTAL II</b>           | <b>691 866</b>                  | <b>1 836</b>   | <b>690 030</b>  | Autres dettes  | 17 746                   |  |
| <b>TOTAL GENERAL (I+II)</b>           |   | <b>1 055 350</b>          | <b>258 768</b>                  | <b>796 582</b> | Produits constatés d'avance                           | 2 670          |                          |  |
|                                       |   |                           |                                 |                | <b>TOTAL III</b>                                      | <b>308 651</b> |                          |  |
|                                       |   |                           |                                 |                | <b>TOTAL GENERAL (I+II+III)</b>                       | <b>796 582</b> |                          |  |

## 6 BUDGET PREVISIONNEL

| <b>2019</b>                          | <b>SAD<br/>(A)</b> | <b>SUIVI<br/>ASSOCIATIONS<br/>( AEJ / JSA .... )<br/>(B)</b> | <b>SIEGE<br/>(C)</b> | <b>TOTAL<br/>ASSOCIATION<br/>(A) + (B) + (C)</b> |
|--------------------------------------|--------------------|--|----------------------|--|
| <b>CHARGES</b>                       |                    |  |                      |  |
| Achats consommés                     | 14 849             | 676  | 0                    | 15 525   |
| Services extérieurs                  | 29 958             | 1 884  | 5 430                | 37 272   |
| Autres services extérieurs           | 155 025            | 32 553   | 0                    | 187 578  |
| Impôts taxes et versements assimilés | 80 762             | 3 017  | 1 440                | 85 219   |
| Charges de personnel                 | 1 360 614          | 114 177  | 0                    | 1 474 791  |
| Charges de gestion courante          | 700                | 0  | 0                    | 700  |
| Charges financières                  | 0                  | 0  | 0                    | 0  |
| Charges exceptionnelles              | 0                  | 0  | 0                    | 0  |
| DAP                                  | 0                  | 0  | 3 367                | 3 367  |
| <b>TOTAL DEPENSES</b>                | <b>1 641 909</b>   | <b>152 306</b>   | <b>10 237</b>        | <b>1 804 451</b>                                 |
| <b>PRODUITS</b>                      |                    |  |                      |  |
| Prestations de services              | 1 586 343          | 0  | 0                    | 1 586 343  |
| <i>Subventions</i>                   |                    |  |                      |  |
| - aides à l'embauche                 | 5 138              | 0  | 0                    | 5 138  |
| - Conseil Départemental              | 0                  | 30 000   | 0                    | 30 000   |
| - CAF 57                             | 0                  | 40 901   | 0                    | 40 901   |
| - UDAF                               | 0                  | 1 200  | 0                    | 1 200  |
| - Région Grand Est                   | 0                  | 5 000  | 0                    | 5 000  |
| - FDVA                               | 0                  | 15 000   | 0                    | 15 000   |
| Produits de gestion courante         | 720                | 62 172   | 0                    | 62 892   |
| Produits financiers                  | 0                  | 0  | 660                  | 660  |
| Produits exceptionnels               | 0                  | 0  | 1 027                | 1 027  |
| Transferts de charges                | 54 700             | 0  | 8 550                | 63 250   |
| <b>TOTAL RECETTES</b>                | <b>1 646 901</b>   | <b>154 273</b>   | <b>10 237</b>        | <b>1 811 411</b>                                 |
| <b>RESULTAT</b>                      | <b>4 992</b>       | <b>1 967</b>   | <b>0</b>             | <b>6 959</b>                                     |

## Cotisation 2020

Le Conseil d'Administration de la Fédération Départementale souhaite proposer le maintien de la part départementale pour l'année 2020 à 6,37€.

|                                    | 2017           | 2018           | 2019           | 2020           |
|------------------------------------|----------------|----------------|----------------|----------------|
| Part Fédération Nationale          | 5,55 €         | 5,70 €         | 8,45 €         | 8,60 €         |
| Part Fédération Régionale          | 4,10 €         | 4,10 €         | 4,10 €         | 4,10 €         |
| Part Fédération Départementale     | 5,99 €         | 6,25 €         | 6,37 €         | <b>6,37 €</b>  |
| Fond de Développement du Mouvement | 1,90 €         | 1,90 €         | 1,90 €         | 1,90 €         |
| « Vivre Mieux »                    | 2,75           | 2,75 €         |                |                |
| UDAF                               | 0,30 €         | 0,30 €         | 0,30 €         | 0,30 €         |
| <b>TOTAL</b>                       | <b>20,59 €</b> | <b>21,00 €</b> | <b>21,12 €</b> | <b>21,27 €</b> |

### Le magazine « Vivre Mieux »

Il est adressé à toutes les familles adhérentes et comporte deux pages régionalisées, mettant en valeur des actions avec le thème principal.  
Il est édité tous les 3 mois.



# FAMILLES RURALES

## AGIR ENSEMBLE A CHAQUE ETAPE DE LA VIE



**PETITE ENFANCE**  
Accueillir les tout petits



**ENFANCE**  
Bien grandir



**JEUNESSE**  
Encourager les initiatives



**ÉDUCATION  
ET PRÉVENTION**  
Accompagner les familles



**SENIORS**  
Répondre aux besoins  
des aînés



**CONSOMMATION**  
Faciliter le quotidien  
des familles



**ENTRAIDE  
ET CONVIVIALITÉ**  
Vivre ensemble



**DÉVELOPPEMENT  
ET VIE LOCALE**  
Faire vivre le territoire



**FORMATION**  
Développer ses compétences

**Notre Fédération est membre du Mouvement Familles Rurales.** Elle est agréée et habilitée pour son action dans de nombreux domaines : famille, consommation, éducation et jeunesse, loisirs, tourisme, vie associative, santé, formation.

La fédération nationale Familles Rurales est une association reconnue d'utilité publique qui agit en faveur des familles sur tout le territoire, en milieu rural et périurbain.

Avec 160 000 familles adhérentes, 2 200 associations locales, 83 fédérations départementales et régionales, 40 000 bénévoles et 17 000 salariés, c'est le premier Mouvement familial associatif de France, mais aussi un acteur incontournable de l'économie sociale et solidaire et de l'éducation populaire.

Pluraliste, indépendant et laïc, il porte un projet humaniste et social fondé sur la famille, les territoires et la vie associative.